



ÅRSREDOVISNING 2010

# Innehållsförteckning

---

Generaldirektörens förord	4
Nytt i SiS 2010	5
Uppfyllelse av myndighetens uppdrag	7
SiS uppdrag	7
Samlad bedömning	7
SiS organisation	10
SiS vision och mål	11
Återrapporteringskrav	12
Balans mellan utbud och efterfrågan på vårdplatser	12
Särskilda befogenheter	13
Uppdrag i regleringsbrevet	15
Prostitution och människohandel för sexuella ändamål	15
Jämställd vård och behandling	17
God omvårdnad	19
Vad tycker ungdomarna och klienterna?	19
Vad tycker socialtjänsten?	20
SiS i samverkan	21
Ekonomi 2010	23
Ungdomsvård	29
Ekonomiskt resultat	31
Missbruksvård	39
Ekonomiskt resultat	40
Medarbetare	45
SiS värdegrund	45
Kompetensutveckling	46
SiS personal	47

Säkerhet	50
Miljö	51
Rapporter	52
Forskningsrapporter	52
SiS följer upp och utvecklar	53
Övrig publikation	53
Fakta i korthet	55
Ungdomsvård LVU, SoL	55
Sluten ungdomsvård, LSU	56
Missbruksvård, LVM	57
Särskilda befogenheter	58
Sammanställning av väsentliga uppgifter	63
Finansiell redovisning	64
Resultaträkning	64
Balansräkning	65
Anslagsredovisning	67
Tilläggsupplysningar	68
Noter till resultaträkningen och balansräkningen	69
Intygande om intern styrning och kontroll	77
Förbättringsområden	77
Mitt ställningstagande	78
Bilagor	79
SiS forskning och utveckling 2010	79
SiS insynsråd och ledningsgrupp	81
Lagar, paragrafer och begrepp	82

# Generaldirektörens förord

Året som gått har präglats av ett intensivt utvecklingsarbete för att nå våra strategiska mål och för att SiS ska vara en plats för förändring för ungdomar och för vuxna med missbruk. Vi har gjort stora satsningar för att förbättra rättssäkerheten för ungdomar och klienter. Vi har granskat enskilda beslut, utbildat personal och diskuterat särskilda befogenheter i kollegiegranskningar. Tiden i avskiljning och antalet avskiljningar har minskat betydligt på ungdomshemmen och det är vi nöjda med. Socialstyrelsen har inspekterat samtliga ungdomshem under hösten och konstaterar att verksamheten i huvudsak bedrivs rättssäkert även om det fortfarande finns brister i dokumentationen och när det gäller delgivningen av beslut. Här måste vi arbeta vidare.

Vi gick in i år 2010 med ett mycket ansträngt ekonomiskt läge och tog svåra beslut om omställning, som kostat på. Myndigheten drabbades också mycket hårt av icke förutsebara kostnader för retroaktiva pensionspremier under året. Tack vare ett tillfälligt bidrag från regeringen har vi nu kontroll på vår ekonomi. Vi är på rätt väg även om läget fortfarande är ansträngt.

Vi har haft hög efterfrågan på platser under året. Inom LVM-vården har beläggningen varit mycket hög. Ovanligt många klienter har, utöver sitt missbruk, haft psykiska problem eller sjukdomar och tidvis varit våldsbenägna. För att klara situationen har vi öppnat flera tillfälliga avdelningar. Ungdomsvården har haft hög beläggning hela året på platser för pojkar. Däremot har det funnits gott om lediga platser för flickor.

SiS behandling ska vara kunskapsbaserad. Därför har utbildningssatsningarna i olika behandlingsmetoder som har stöd i forskning varit omfattande även detta år. Vi har också förbättrat SiS skola med stöd av regionala skolledare. Vi har fattat beslut om en timplan som slår fast att alla skolpliktiga ungdomar ska ha en fullständig skoldag. En del undervisning kommer att ske via webben så att vi kan ge fullständig grundskoleundervisning på samtliga ungdomshem.

Vad innebär god omvårdnad hos SiS? Det har vi nu definierat i riktlinjer som bland annat tar fasta på den enskildes rätt till en bra och trevlig miljö, god och näringsriktig mat, daglig utevistelse, respektfullt bemötande och delaktighet. Personalen på såväl LVM-hem som ungdomshem har diskuterat betydelsen av god omvårdnad på sin institution och avdelning. Bemötandefrågorna är centrala för oss som arbetar i tvångsvården och alla chefer har gått en utbildning i etik och värdegrund under hösten.

Nu fortsätter etik- och värdegrundsarbetet på samtliga institutioner, på samtliga avdelningar.



Ewa Persson Göransson



# Nytt i SiS 2010

## God omvårdnad

SiS tog fram riktlinjer för god omvårdnad. Dessa slår bland annat fast klienternas och ungdomarnas rätt till en säker och trivsam miljö och rätt till skydd mot utnyttjande och diskriminering. Alla som vårdas på våra institutioner får en folder som beskriver vad riktlinjerna innebär för dem.

## Skola

SiS beslutar om en timplan för SiS grundskola för att säkerställa skolpliktiga elevers rätt till utbildning.

Kulturrådets projekt *Skapande skola* ger SiS ungdomar utökad möjlighet att möta olika sorters kultur på nära håll. I första omgången deltar mer än hälften av de särskilda ungdomshemmen och satsar bland annat på film, dans och digitala berättelser. *Skapande skola* pågår även under 2011.

Närmare 100 ungdomar bidrar i SiS skrivarsatsning som är kopplad till skolan på de särskilda ungdomshemmen. Texterna samlas i en bok med titeln *Att vara jag i en Volvo*.

## Kost och hälsa

SiS startar *Måltidsprojektet*. Det ska inspirera ungdomar, klienter och personal och öka kunskapen om kost och intresset för matlagning och måltidens betydelse.

Myndigheten delar ut sitt kvalitetspris för första gången. Vinnare är LVM-hemmet Rällsögården som har satsat på delaktighet i köket. Rällsögården slutar bland annat att använda halvfabrikat och inför en menyplanering som engagerar och involverar klienterna.

SiS blir en rökfri myndighet. Från och med den 1 maj är det förbjudet för personal att röka under betald arbetstid och ungdomar under 18 år får varken röka eller snusa. SiS hjälper till med rökavvänjningskurser och medicinska hjälpmedel.

## Säkerhet

Nya riktlinjer för arbete med självmordsprevention och krishantering vid självmord börjar gälla den 1

juli. Genom utbildningar och med hjälp av speciellt utbildade psykologer har all behandlingspersonal fått ökad kunskap om självmord.

## Forskning och metoder

Långanässkolan inviger sin MTFC-enhet i början av året. MTFC, Multidimensional Treatment Foster Care, är en behandlingsmodell som innebär att ungdomar, efter utredning hos SiS, bor i familjehem som får utbildning och handledning. Metoden används sedan tidigare på Utredningshemmet i Hässleholm och har gett goda resultat.

SiS vetenskapliga råd beviljar medel till fyra nya forskningsprojekt. Projekten ska bland annat öka kunskapen om missbrukande kvinnor med ADHD och kvinnor med dubbeldiagnos. Medel går även till forskning om relationen mellan öppenhet och eventuella återfall inom slutna ungdomsvård, och till ökad kunskap om den KBT-baserade metoden ACT vars syfte är att förbättra ungdomars psykosociala hälsa.

## Tillsyn

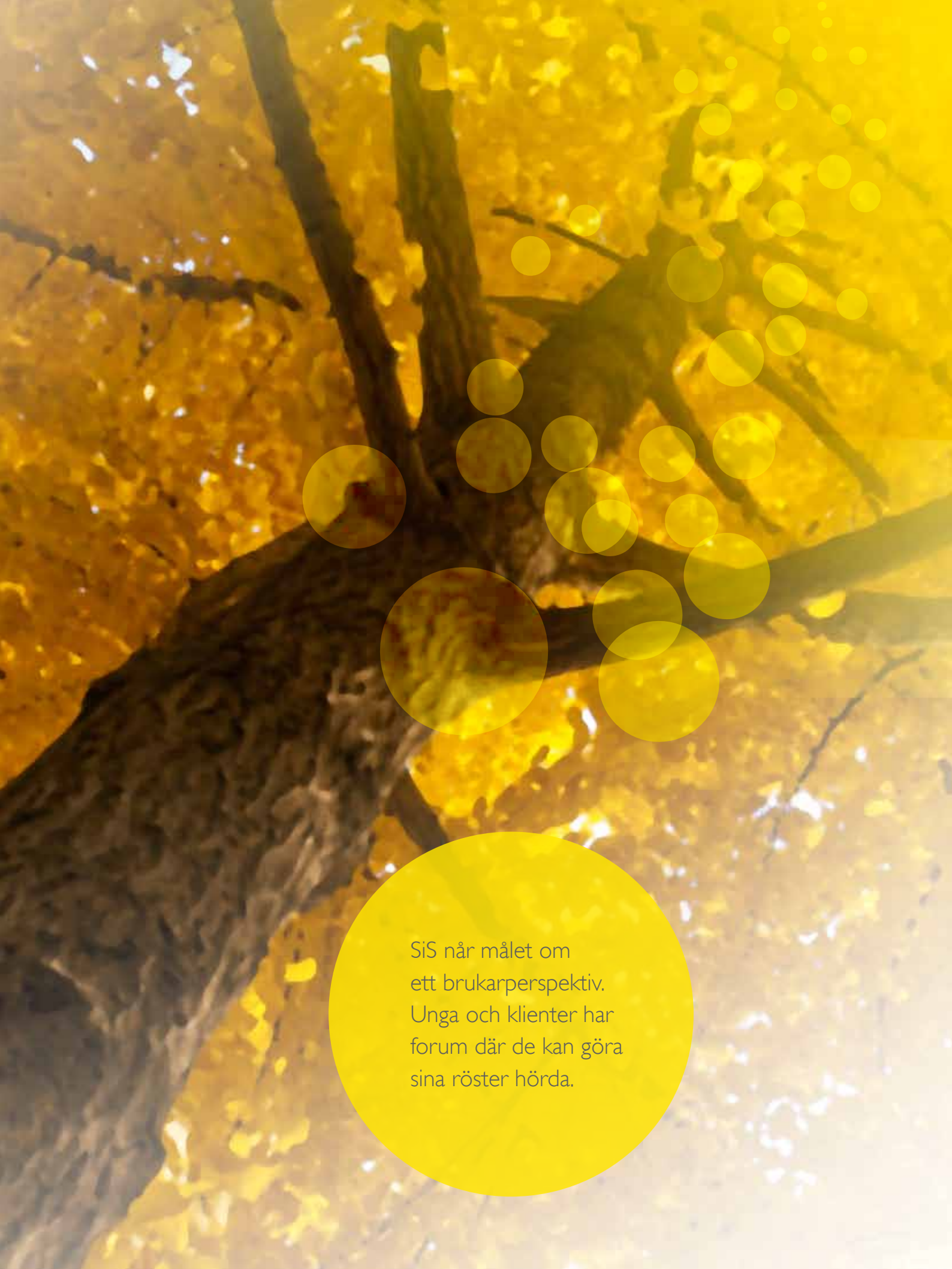
Socialstyrelsen tar över tillsynen av SiS den 1 januari och genomför tillsynsbesök på alla ungdomshem. SiS behåller en egen granskningsenhet.

## Särskilda satsningar

Lagom till midsommar får SiS en ny, tillgänglighetsanpassad, webbplats. Bland nyheterna finns en placeringsguide för socialtjänsten och särskilda sidor för klienter och anhöriga.

I budgetpropositionen i oktober anslår regeringen 20 miljoner kronor till förstärkt utslussning inom slutna ungdomsvård.

SiS satsar på utbildning och genomför under hösten flera utbildningar i etik- och värdegrundsfrågor där deltagarna får diskutera etiska dilemman från sin egen verklighet. Myndigheten tar också fram en baskurs för all nyanställd personal. Särskilda utbildningar inom dokumentation och särskilda befogenheter har också genomförts.



SiS når målet om  
ett brukarperspektiv.  
Unga och klienter har  
forum där de kan göra  
sina röster hörda.



# Uppfyllelse av myndighetens uppdrag

## SiS uppdrag

Verksamheten är indelad i ungdomsvård, sluten ungdomsvård och missbruksvård. På de särskilda ungdomshemmen vårdas ungdomar med psykosocial problematik enligt lagen (1990:52) med särskilda bestämmelser om vård av unga, LVU, och ungdomar dömda till sluten ungdomsvård enligt lagen (1998:603) om verkställighet av sluten ungdomsvård, LSU. Vid LVM-hemmen vårdas vuxna enligt lagen (1988:870) om vård av missbrukare i vissa fall, LVM. Frivilligt placerade klienter kan vårdas både vid ungdomshemmen och vid LVM-hemmen med stöd av socialtjänstlagen (2001:453), SoL. All vård och behandling syftar till att bryta ett destruktivt beteende. SiS verksamhet bedrivs i nära samarbete med den kommunala socialtjänsten.

## Samlad bedömning

### Ungdomsvård

SiS bedömning är att de stora insatser som vi gjort inom skolans område ger förutsättningar för våra elever att få den skolgång de behöver under sin placering hos oss. SiS har byggt upp en organisation med regionala skolledare för att stärka skolverksamheten. Vi har tagit fram en timplan för att förtydliga kravet på en fullständig skoldag. Ytterligare ett exempel är arbetet med den lärplattform som ska göra det möjligt att ge fullständig grundskoleundervisning på samtliga ungdomshem.

SiS bedömning är att vår satsning på god omvårdnad har fallit väl ut. Såväl ungdomar som socialtjänst är överlag nöjda med den omvårdnad som institutionerna ger. En majoritet av ungdomarna har trivts bra på avdelningen och anser sig ha fått komma till tals om vården och önskemål inför utskrivningen. Detta bekräftas av Socialstyrelsens granskning som bland annat visar att de allra flesta ungdomar som Socialstyrelsen samtalat med säger att de känner sig trygga och att man lyssnar på dem. Vi har genom utbildningar och informationsinsatser ansträngt oss för att alla medarbetare och ungdomar ska känna till de rättigheter ungdomarna har på SiS ungdomshem. Arbetet med att förbättra rättssäkerheten och öka ungdomars delaktighet måste dock fortsätta.

Under 2010 gjorde den skiftande efterfrågan att SiS i perioder hade svårt att omedelbart erbjuda differentierad vård, särskilt för gruppen äldre pojkar.

Vår bedömning är att vi behöver utveckla uppföljningen på individnivå av de kunskapsbaserade metoder som vi använder inom vård och behandling för att bättre kunna bedöma måluppfyllelsen. Ett sådant utvecklingsarbete pågår. Samtliga institutioner erbjuder kunskapsbaserade metoder.

#### Missbruksvård

SiS bedömning är att den höga beläggningen, på vissa institutioner överbeläggningen, har haft inverkan på verksamheten. Flera klienter har utöver sitt missbruk också psykiska problem eller sjukdomar och kan även vara våldsbenägna. Vi har tvingats konstatera en ökning av antalet avvikningar och rapporterade incidenter om hot och våld. Under året har ett arbete pågått med att förbättra säkerheten inom verksamheten på olika nivåer, till exempel genom utbildningar. Vidare har vi tagit fram riktlinjer för det personnära säkerhetsarbetet, det vill säga säkerheten för ungdomar och klienter och för personalen.

SiS bedömer att vi bedriver ett framgångsrikt arbete med att motivera klienterna till vård i annan form. För en del klienter är det dock väldigt svårt att finna ett passande alternativ för denna vård. Det gäller till exempel klienter med missbruk i kombination med psykisk problematik och klienter med utagerande beteende. Det förekommer också att klienter stannar på LVM-hemmet hela vårdtiden på eget eller socialtjänstens önskemål.

Enligt instruktionen ska myndigheten...

– utforma verksamheten så att den utgår från flickors och pojkar samt kvinnors och mäns villkor och behov.

#### Måluppfyllelse:

SiS har fortsatt arbetet med jämställdhetsintegrering för att uppnå en jämställd vård och behandling. SiS viljeriktning uttrycks i en policy som är vägledande i jämställdhetsarbetet. Den klagör att vårt uppdrag är att tillgodose individuella behov, synliggöra och motverka könsstereotypa normer i verksamheten och göra unga och klienter bättre rustade att leva ett jämställt liv efter utskrivning. För att uppnå det sistnämnda har institutionerna startat samtalsgrupper. Vidare har kunskap om att arbeta på enkönade respektive blandade avdelningar och konsekvenser av detta för vårdens utformning förmedlats via regionala seminarier.

Satsningarna ingår i SiS handlingsplan för en jämställd vård och behandling för åren 2008–2010. Åtgärderna i handlingsplanen var genomförda vid årets slut. Tre år av kartläggningar, utbildningar och projekt har resulterat i ökade kunskaper om jämställdhet i vården som nu ska genomsyra all verksamhet. Vi bedömer att arbetet hittills varit framgångsrikt och att vi nu har en god grund för det fortsatta arbetet för en jämställd vård och behandling inom verksamheten.

Enligt instruktionen ska myndigheten...

– inför beslut eller andra åtgärder som kan röra barn bedöma konsekvenserna för barn och därvid ta särskild hänsyn till barns bästa.

#### Måluppfyllelse:

SiS bedömning är att ungdomarna vid de särskilda ungdomshemmen känner sig lyssnade till. Inför en placering hos SiS tar man hänsyn till den unges behov, särskilt avseende behandlingsinnehåll. Faktorer som skola och närhet till familjen spelar också in vid placeringen. Institutionerna gör utredningar för att erbjuda den bästa behandlingen för den unge som själv är delaktig i utredningen så långt det är möjligt. Den unge har rätt att få komma till tals och bli lyssnad på. Alla har under vårdtiden rätt till ett gott omhändertagande, vilket beskrivs i den folder som alla som vårdas på våra institutioner får. Foldern är baserad på SiS riktlinjer för god omvårdnad som togs fram under året.

Vi har på olika sätt arbetat för att ta hänsyn till ungdomarnas behov och deras synpunkter om vistelsen på institutionen. Ett exempel är lärplattformprojektet som låtit elever på ett urval institutioner komma till tals om behov och förväntningar på en framtida lärplattform. Synpunkterna har sedan legat till grund för projektets utformning. Under året startade SiS också måltidsprojektet som ska ge inspiration och öka kunskapen och intresset för matlagning och för måltidens betydelse.

SiS följer upp de synpunkter och klagomål som finns på verksamheten. Ett sätt att framföra synpunkter är genom institutionernas brukarforum. Synpunkter och klagomål kan också framföras till institutionen eller de myndigheter som utövar tillsyn över SiS. Vi har tagit fram nya riktlinjer för klagomålshantering. All personal ska känna till vilka rutiner som gäller. Även de som vistas på institutionerna och närståen-



de ska ha information om möjligheten att klaga. Den klagande ska veta att hans eller hennes åsikter och upplevelser tas på allvar.

Enligt instruktionen ska myndigheten...  
– i verksamheten utgå från ett brukarperspektiv.

#### Måluppfyllelse:

SiS bedömning är att brukarperspektivet är integrerat i verksamheten. Vi arbetar på olika nivåer för att ungdomar och klienter ska få komma till tals och ha inflytande i verksamheten. Den enskildes delaktighet i sin behandlingsplanering sker bland annat via strukturerade intervjuer vid in- och utskrivning och ett halvår respektive ett år efter avslutad vård. I dessa intervjuer får den enskilde själv lämna sin syn på sina behov och problem inom olika områden med möjlighet att värdera sin tid på institutionen.

De brukarforum som finns på de flesta institutioner och avdelningar är en konkret form av brukarinflytande. I forumen får unga och klienter möjlighet att prata med ansvariga för verksamheten. På brukarforum diskuterar man verksamhetens utformning, innehåll eller annat på avdelningen eller institutionen som boende önskar ta upp. Forumen genomförs regelbundet på avdelningarna, vanligen en gång i månaden. Resultatet återkopplas mellan ledning och brukarforum, för att synpunkter och förslag ska kunna resultera i konkreta åtgärder.

SiS centrala brukarråd, ett för ungdomsvården och ett för missbruksvården, har haft regelbundna möten under året. Företrädare från olika organisationer deltar i brukarråden och medverkar till utvecklingen av brukarperspektivet. Brukarråden har bland annat varit delaktiga i att utforma fokusgrupper med ungdomar och vuxna om yttlig kroppsbesiktning. Det är en av de särskilda befogenheter barn och unga pekade ut som särskilt påfrestande i Barnombudsmannens rapport 2010. I rapporten, där barn och ungdomar som vistas eller har vistats på särskilda ungdomshem berättar om sina erfarenheter, varvas kritiska röster med positiva. Vi planerar att ha fortsatta fokusgrupper om avskiljning under 2011. SiS har i samarbete med Stadsmissionen genomfört en utbildning för brukarrevisorer. Revisorerna kan anlitas av SiS institutioner för så kallade brukarrevisorer. En brukarrevison är en systematisk och oberoende undersökning utförd i alla delar av människor med egen erfarenhet av att vara brukare/klient.

Enligt instruktionen ska myndigheten...  
– genom samverkan med andra myndigheter och övriga aktörer, verka för att brukarna får en sammanhållen vård.

#### Måluppfyllelse:

SiS bedömning är att samverkan med främst socialtjänsten, hälso- och sjukvården och skolan behöver stärkas ytterligare. Trots de insatser som gjorts både centralt, regionalt och lokalt under året så är samarbete och samverkan fortfarande i allt för hög utsträckning beroende av lokala förutsättningar.

SiS har tillsammans med Sveriges kommuner och landsting (SKL) identifierat en rad faktorer som bidrar till att stärka långsiktiga vårdinsatser i samverkan mellan SiS och socialtjänsten. Ett nära samarbete mellan den unge eller klienten, socialtjänsten och institutionen leder ofta till en mer genomtänkt och långsiktig planering av vården och behandlingen. Det leder till att ungdomar och klienter stannar längre i planerad behandling, mår bättre och är mer motiverade till förändring. Dessa erfarenheter ligger till grund för vägledningen *Vårdkedja med framgång* som SiS och SKL gemensamt tagit fram.

Samarbetet med socialtjänsten sker i kontinuerliga möten och på olika nivåer i myndigheten. Socialsekreterare deltar regelbundet i träffar för att tillsammans med institutionerna planera behandlingen för ungdomar och klienter. Vår målsättning är att antalet behandlingsplaner ska öka för att den enskildes och socialtjänstens delaktighet i vårdkedjan ska öka.

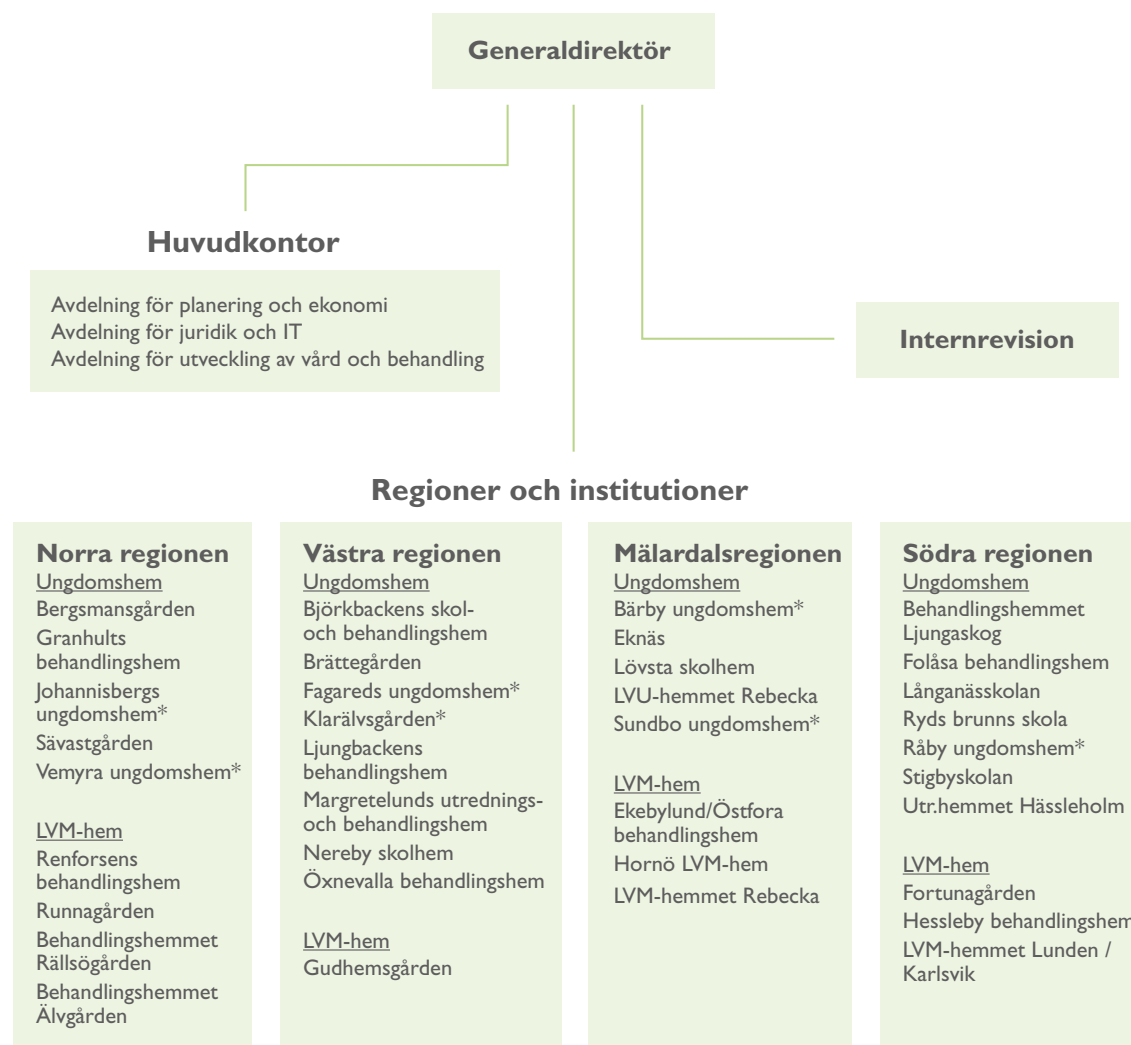
Samverkan med hälso- och sjukvården är ett utvecklingsområde. SiS önskan är att kunna teckna generella avtal med landstingen för vård av klienter och ungdomar. Inom till exempel södra regionen pågår ett arbete för att få till stånd sådana avtal.

Ett försök pågår med en särskild övergångshandling som ska underlätta samarbetet mellan den unges skola på hemorten, SiS och socialtjänsten. Syftet med projektet är att skapa en övergångshandling som bidrar till att kvalitetssäkra elevernas skolgång hos oss och vid återgången till ordinarie skola.

# SiS organisation

SiS organisation är indelad i fyra regioner (Norra regionen, Västra regionen, Mälardalsregionen och Södra regionen). Regionkontoren har ansvar för planering, utveckling och uppföljning av verksamheten i sin region. Huvudkontoret består av administrativa enheter till stöd för verksamheten och Internrevision.

Vårt mål är en tydlig och ändamålsenlig organisation



Ungdomshem märkta \* har även LSU-platser  
Aktuell organisationskiss december 2010.

## Antal institutioner och platser

### Ungdomsvård

1 januari 2010: 26 institutioner med totalt 643 platser, inklusive LSU-platser.

31 december 2010: 25 institutioner med totalt 633 platser, inklusive LSU-platser.

### Missbruksvård

1 januari 2010: 11 institutioner med totalt 320 platser.

31 december 2010: 11 institutioner med totalt 330 platser.

# SiS vision och mål

SiS har ett tydligt och viktigt samhällsuppdrag. Vårt arbete kännetecknas av stort engagemang, humanistisk vårdideologi, erfarenhet och kompetens.

Med regeringens uppdrag och mål som grund och med kunskap om omvärldens krav och förväntningar, är vår vision *Plats för förändring* ett uttryck för att våra institutioner ska vara en plats där ungdomar och klienter får goda förutsättningar för förändring.

*Plats för  
förändring*

*Vi har lagt en grund för utvecklingsarbetet 2010–2012 genom att slå fast sex strategiska mål:*

- *Vi redovisar goda resultat och uppdragsgivare, ungdomar och klienter är nöjda.*
- *Vi ger bäst kunskapsbaserad vård och behandling.*
- *Vi har en tydlig och stark roll i vårdkedjan.*
- *Vår organisation är tydlig och ändamålsenlig.*
- *Vi har en gemensam värdegrund.*
- *Vi är kända som en expertorganisation.*

# Återrappporteringskrav

## Balans mellan utbud och efterfrågan på vårdplatser

SiS måste anpassa vårdutbudet till kommunernas varierande efterfrågan och arbeta för att uppnå balans mellan utbud och efterfrågan på vårdplatser på lång sikt.

En vikande efterfrågan på SiS tjänster under 2009, främst inom ungdomsvården, med minskade vårdintäkter och en ekonomi i obalans som följd, gjorde att vi tvingades göra kraftiga besparingar. Vi beslutade inför 2010 om en minskning med 42 platser för ungdomsvård och en utökning med en plats för missbruksvård. Samtidigt beslutade vi att institutionerna ska ha ett mål för sin beläggning som är 88 procent, mot tidigare 85 procent. Detta för att kunna utnyttja vår kapacitet bättre.

Vi fortsätter att analysera hur beläggningsgraden påverkar förutsättningarna för att balansera växlingar i efterfrågan och strävar efter en så hög beläggning som möjligt. Ett visst utnyttjat utrymme behövs dock för att:

- kunna erbjuda platser med kort varsel
- kunna tillämpa den så kallade närhetsprincipen vid placeringar
- upprätthålla önskvärd differentiering i placeringarna
- ha ställtider i verksamheten, det vill säga att det finns visst extrautrymme vid in- och utskrivningar.

Beläggningen har varit hög eller mycket hög under stora delar av 2010, särskilt inom missbruksvården. Därför har vi öppnat ett antal tillfälliga platser.

SiS genomför ett förändringsarbete som bland annat innebär en koncentration av verksamheter genom att vi slår samman institutioner till större organisatoriska enheter. Institutionernas avdelningar ska dock vara små även i fortsättningen. Syftet med sammanslagningarna är bland annat att bättre kunna anpassa personalresurserna vid upp- och nedgångar i efterfrågan. De medför också samordningsvinster i form av bland annat bättre nyttjande av spetskompetens och behandlingsinnehåll samt administrativa resurser. Av geografiska och demografiska skäl varierar förutsättningarna för den här typen av förändringar mellan regionerna.

Vi har också fortsatt arbetet med att följa och analysera beläggningsgrad och prestationer för ungdomsvården och missbruksvården. Vi har inför 2011 gjort ytterligare förändringar av antal och typ av platser för att anpassa utbudet till efterfrågan. Detta innebär att missbruksvården ökat med 29 platser samtidigt som ungdomsvården minskat med tre platser. Ett antal flickplatser har dessutom gjorts om till pojkplatser.

Vi bedömer att myndigheten har en god förmåga att anpassa sitt vårdutbud i förhållande till varierande efterfrågan men att detta går att förbättra ytterligare. Vi vill dock framhålla att kravet på flexibilitet inte får gå ut över myndighetens uppdrag att erbjuda vård och behandling av hög kvalitet med beaktande av bland annat närhets- och differentieringsprincipen.

## ÅTERRAPPORTERING

SiS ska i årsredovisningen redogöra för vilka åtgärder myndigheten vidtagit under året för att långsiktigt uppnå balans mellan utbud och efterfrågan på vårdplatser. En delredovisning ska lämnas senast den 31 maj 2010.

## ÅTERRAPPORTERING

*SiS ska redovisa hur myndigheten arbetar för att säkerställa att de särskilda befogenheter myndigheten har enligt lagen (1990:52) med särskilda bestämmelser av vård av unga, lagen (1998:603) om verkställigheten av sluten ungdomsvård och lagen (1988:870) om vård av missbrukare i vissa fall tillämpas och dokumenteras på ett adekvat sätt. Myndigheten ska redovisa användningen av de särskilda befogenheterna på ett sådant sätt att det är möjligt att följa användningen över tid, vilket inbegriper redovisning av nyckeltal. Åtterrappporteringskravet är delvis en uppföljning av regeringens beslut "Uppdrag att göra en översyn av avskiljning m.m." av den 25 juni 2009 (S2009/508 I/ST) och de rapporter SiS lämnat med anledning av uppdraget.*

## Särskilda befogenheter

De ungdomar och klienter som kommer till SiS har ofta en omfattande problematik som innebär att de behöver vård på låsbara enheter. För att vården vid dessa hem ska kunna genomföras är det ibland oundvikligt att tillämpa vissa inskränkningar, så kallade särskilda befogenheter. Dessa får bara användas om de står i rimlig proportion till syftet med åtgärden, om mindre ingripande åtgärder är tillräckliga så ska vi använda sådana.

Antalet vårdade är relativt konstant medan antalet beslut om särskilda befogenheter varierar över tid (se Fakta i korthet sidan 58). Exempel på befogenheter är vård i enskildhet, avskiljning, omhändertagande av egendom och kroppsvisitation. Nedan redovisas befogenheten avskiljning.

Majoriteten av dem som vårdas hos oss blir aldrig avskilda. Sett över en femårsperiod har antalet avskiljningar varierat för vårdade enligt LVU, LSU och LVM. Under samma tid har den genomsnittliga tiden i avskiljning minskat märkbart, framför allt gäller detta ungdomsvården.

Under 2010 avskildes 208 ungdomar tillsammans 690 gånger, en minskning med 218 avskiljningar jämfört med året innan. 35 procent av avskiljningarna gällde flickor. Den genomsnittliga tiden i avskiljning var 1,5 timme vilket är drygt en timme kortare än föregående år. Andelen avskiljningar som varade högst sex timmar var 96 procent. Antalet avskiljningar av LSU-ungdomar var 41 vilket är 16 färre än föregående år. Den genomsnittliga tiden i avskiljning var 3,5 timme vilket är drygt två timmar kortare än året

innan. Knappt 80 procent av avskiljningarna varade i högst sex timmar.

Inom LVM-vården avskildes 50 klienter tillsammans 119 gånger, vilket var 26 avskiljningar fler än året innan. Cirka en fjärdedel gällde kvinnor. Den genomsnittliga tiden i avskiljning var 2,5 timmar vilket är cirka en halvtimme kortare än 2009. Knappt 90 procent av avskiljningarna varade i högst sex timmar.

### Granskade avskiljningsbeslut

En granskning av samtliga avskiljningsbeslut som fattats med stöd av LVU under 2008 och första halvåret 2009 avslutades under året, vilket motsvarar cirka 1500 beslut. SiS gjorde en fördjupad granskning av de fall där vi misstänkte att dokumentationen eller tillämpningen av avskiljningen varit felaktig. Vi har gjort en fördjupad granskning av 115 avskiljningsbeslut som visade att det i en majoritet av fallen fanns brister i dokumentationen. I cirka en fjärdedel bedömde vi att avskiljningen sannolikt borde ha avslutats tidigare än vad som faktiskt skedde. I knappt en femtedel av fallen kunde institutionen inte visa att den unge delgivits beslutet. I drygt tio fall fanns det inte tillräcklig grund för att besluta om avskiljning, och i några fall kunde institutionen inte visa att man kontaktat läkare trots att den unge var under 15 år. När de 115 fallen gällt ungdomar som fortfarande varit inskrivna hos oss har vi erbjudit den unge samtliga om deras version av avskiljningen. Vid kolleggranskningar och utbildningar har institutionerna fått information om de iakttagelser och bedömningar som granskningen har resulterat i. Detta har bidragit till bättre dokumentation och beslutshandling.

### Rättssäker verksamhet

SiS definierar rättssäkerhet som att rättstillämpning, ärendehandläggning och faktiskt handlande ska vara lagenligt, tydligt och förutsebart. Den enskilde ska veta sina rättigheter och få hjälp att överklaga beslut eller framföra klagomål.

Arbetet med kollegiegranskningar har fortsatt. Kollegiegranskning innebär att representanter från verksamheten följer upp och analyserar avskiljningsbeslut tillsammans med SiS verksjurister. 14 kollegiegranskningar har genomförts. Kollegiegranskningarna kommer att omfatta fler särskilda befogenheter med målsättningen att alla befogenheter ska ingå i kollegiegranskningen under 2011.

Under hösten 2010 inleddes en särskild granskning av beslut som ska säkerställa att samtliga särskilda

befogenheter används korrekt på alla institutioner. SiS verksjurister granskar en särskild befogenhet per månad och resultatet återkopplas bland annat till respektive institutionschef.

Under året har utbildningar i rättstillämpning och dokumentation hållits för flertalet, cirka 260, beslutsfattare på våra institutioner. SiS kommer även att erbjuda påbyggnadsutbildningar. Nyanställda eller personer som är nya i beredskapen erbjuds särskilt anpassad utbildning. SiS har också börjat ett arbete för att säkerställa att alla ungdomar och klienter får information om sina rättigheter och var de kan vända sig när de vill överklaga beslut eller framföra klagomål. En förutsättning för en fungerande klagomålshantering är att all personal känner till vilka rutiner som gäller. SiS har därför förtydligat principerna för klagomålshantering.



# Uppdrag i regleringsbrevet

## UPPDRAG

Uppdrag enligt regeringsbeslut (S2008/8418/ST) den 16 oktober 2008 att i myndighetens verksamhet förstärka arbetet med vuxna missbrukare och ungdomar som har varit, är eller riskerar att bli utsatta för prostitution eller människohandel för sexuella ändamål. Myndigheten ska inkomma till regeringskansliet med en delredovisning av uppdraget senast den 31 december 2009 och slutredovisning senast den 1 mars 2011.

## Prostitution och människohandel för sexuella ändamål

Sedan 2008 pågår *Prostitutionsprojektet* med uppdrag är att:

- förstärka arbetet med vuxna missbrukare och ungdomar som har varit, är eller riskerar att bli utsatta för prostitution eller människohandel för sexuella ändamål
- i samråd med socialtjänsten utveckla ett arbetsätt som minskar risken för återfall i prostitution efter utskrivning.


De särskilda frågor om sexuell utsatthet som ställts till ungdomar och klienter på SiS institutioner under 2010 har inte inneburit att SiS identifierar fler ungdomar och klienter som tar emot ersättning för sexuella tjänster, jämfört med tidigare uppföljningar. Däremot har frågorna inneburit att kunskapen om den gruppen har blivit bättre. Det har gett oss bättre förutsättningar både att ge relevanta hjälpinsatser och att utveckla och anpassa insatser i enlighet med målgruppens särskilda behov. Kartläggningen har också gett ny kunskap om en grupp ungdomar och vuxna som har fått frågan om försäljning eller byte av sexuella tjänster men som har avböjt. Resultatet från kartläggningen visar att en av tre flickor liksom en av tre kvinnor någon gång har fått sådana erbjudanden. Detta visar på målgruppens utsatthet och säger något om det sociala sammanhang de befinner sig i. Kartläggningen visar också att målgruppen har omfattande behov av insatser på flera livsområden,

vilket ställer krav på sammanhållna vårdinsatser och samverkan mellan institutionerna, socialtjänsten och hälso- och sjukvården.

Två regionala seminarier 2008 gav ledningspersonal på våra institutioner ökad kunskap om prostitution och människohandel för sexuella ändamål. Tre seminarier 2010 för behandlingspersonal gav deltagarna kunskap och en fördjupad förståelse för gråzonsprostitution, det vill säga personer som använder sin sexualitet som ett medel att få något annat än sexuell tillfredställelse. Seminarierna gav också information om metoder för att arbeta med barn och unga vuxna som utsatts för övergrepp via internet. Seminarierna har resulterat i diskussioner och erfarenhetsutbyte med utgångspunkt i särskilda fallbeskrivningar.

En utbildning utformad av SiS och Riksförbundet för sexuell upplysning (RFSU) har ökat personalens kunskaper om sexuell hälsa. Utbildningen gav personalen konkreta verktyg för samtal om sexualitet i vård- och behandlingsarbetet och i personalgruppen. Drygt 370 deltagare från sexton ungdomshem och sju hem för missbruksvård har gått utbildningen. Deltagarna har fått stöd och förutsättningar att uppmärksamma ungdomars och klienters sexuella hälsa och att formulera ett gemensamt förhållningssätt.

SiS och SKL har tillsammans tagit fram en vägledning för vårdkedjearbete, *Vårdkedja med framgång*. Denna har använts i projektet för att etablera samverkan med socialtjänsten.



Samtalsgrupper ger klienter  
och unga kraft att bryta  
normer och göra egna val.  
De blir bättre rustade att  
leva jämställda liv.

# Jämställd vård och behandling

Erfarenheter av *Prostitutionsprojektet* visar att vi i vården bör uppmärksamma ungdomars och klienters sexualitet. Våren 2010 fick personal från elva ungdomshem och ett LVM-hem utbildning i att leda samtalsgrupper. Utbildningen gav kunskaper och konkreta metoder för att genom samtalsgrupperna verka för människors lika värde, stärka framför allt flickor och pojkar att göra egna val, synliggöra föreställningar om kön och sexualitet, bryta normer och motverka homofobi och sexism. Utbildningen följdes av tre handledningstillfällen under hösten. Kursdeltagarna fick i uppdrag att starta samtalsgrupper på den egna institutionen.

En uppföljning visar att samtalsgrupper, det vill säga tjej- eller killgrupper alternativt kvinno- eller mansgrupper, finns på drygt hälften av institutionerna. De är vanligare på de institutioner som vårdar flickor och kvinnor. Samtalsgrupper finns på fyra av de sju institutioner som enbart vårdar flickor och på fyra av tolv institutioner som enbart vårdar pojkar. Motsvarande siffror för LVM-hemmen är två av tre hem för enbart kvinnor jämfört med tre av fem för enbart män.


24 av 26 ungdomshem ger ungdomarna sexualrådgivning med fokus på sexualitet, preventivmedel och smittskydd. För flertalet institutioner ger rådgivningen också tillfälle till samtal om normer, föreställningar och förhållningssätt kring teman som sexuell läggning, samlevnad och relationer.

Jämställd vård och behandling och vad det innebär för SiS har integrerats i SiS baskurs för nyanställda som tagits fram under året. Vi har också genomfört interna seminarier på temat kön och vård.

Medarbetare från SiS har medverkat som föreläsare på Jämis<sup>1</sup> seminarium *Forskning och framgångsfaktorer för jämställdhetsintegrering* och på Kommerskollegium. SiS har även medverkat i Jämis respektive Socialdepartementets myndighetsnätverk. Vidare har SiS spridit kunskap till kommuner i SKL:s satsning *Program för hållbar jämställdhet* genom att tillhandahålla rapporter och material.

---

<sup>1</sup> Program för jämställdhetsintegrering i staten, Jämi, är placerat vid Nationella sekretariatet för genusforskning, Göteborgs universitet, men bedrivs som en separat verksamhet med en egen organisationsstruktur.



Alla hos SiS ska känna sig trygga och respekterade. Riktlinjerna för god omvårdnad handlar om både bemötande och fysisk miljö.

## God omvårdnad

*Vårt mål är att redovisa goda resultat och att uppdragsgivare, ungdomar och klienter är nöjda*

SiS har tagit fram riktlinjer för god omvårdnad som beskriver vad ungdomar och klienter har rätt att kräva för att känna sig trygga och väl omhändertagna hos oss. Det handlar om grundläggande behov som att ha rätt till ett eget ostört rum, kunna komma ut i friska luften varje dag och få bra och varierad mat. Att bli bemött på ett respektfullt sätt, kunna framföra åsikter och bli lyssnad på är också viktigt, liksom att vara delaktig i allt som rör den egna personen. Diskussioner om god omvårdnad måste få ta tid och plats. Samtal om bemötande och förhållningssätt är nödvändiga inom den slutna värld som tvångsvården utgör.

Alla ungdomar och klienter ska, precis som all personal, veta vad som står i riktlinjerna. Vi har tagit fram en folder om god omvårdnad. Det är ett rättighetsdokument som på ett lättbegripligt sätt berättar vad de intagna kan kräva under sin vistelse hos oss. Foldern delas ut till alla som vårdas på våra institutioner. Information om riktlinjerna ingår också i myndighetens baskurs för nyanställd personal.

### Vad tycker ungdomarna och klienterna?

För att få kunskap om vad de som vårdats på våra institutioner tyckt om omvårdnaden finns frågan med i de intervjuer som institutionerna gör när ungdomarna/klienterna skrivs ut.

#### Ungdomarna

Av de ungdomar som blivit intervjuade efter utskrivning från LVU anser 70 procent att personalen förstått vilka problem de velat ha hjälp med och 61 procent att de fått hjälp med sina problem. 82 procent tycker att personalen tagit sig tid att prata med dem. 70 procent säger att de kunnat komma till tals om sin vård och kunnat framföra sina önskemål i samband med planering inför utskrivningen. Majoriteten av ungdomarna, 76 procent, säger att de trivts på avdelningen. 61 procent trivdes på sitt rum. En övervägande andel ungdomar, 80 procent, har angett att de aldrig blivit retade eller mobbade på institutionen. 15 procent av ungdomarna tycker att de blivit lite retade eller mobbade av andra ungdomar på institutionen och fem procent att de blivit ganska eller mycket retade eller mobbade på institutionen.

När det gäller god omvårdnad tenderar ungdomar vårdade enligt LSU att vara nöjdare än de som vårdats enligt LVU. 80 procent av ungdomarna tycker att personalen förstått vad de velat ha hjälp med och 72 procent anser att de fått hjälp med sina problem. 91 procent av ungdomarna säger att personalen tagit sig tid att prata med dem och 85 procent att de kunnat komma

till tals om sin vård. 80 procent har kunnat framföra sina önskemål i samband med planeringen inför utskrivningen. Majoriteten av ungdomarna, 87 procent, säger att de trivs på avdelningen. På samma sätt trivs de flesta av ungdomarna, 83 procent, också på sina rum. I likhet med 2009 har en övervägande andel ungdomar, 89 procent, angett att de inte blivit retade eller mobbade på institutionen. Ett fåtal säger att de blivit lite retade av andra ungdomar på institutionen.

### Klienterna

Vid utskrivningen uppger 88 procent av klienterna, oavsett kön, att det funnits någon i personalen de kunnat prata med om de behövt och 78 procent tycker att de fått bra stöd av personalen att fundera över sin situation. Kvinnor tycker i något högre grad än männen att de fått stöd att fundera över sin situation. Andelen klienter som har känt sig trygga under sin vistelse på institutionen har minskat från 94 procent 2009 till 89 procent 2010. SiS har haft överbeläggningar under året, detta kan ha inneburit att differentieringen av vården inte fungerat tillfredställande och att klienterna inte känt sig lika trygga på institutionen som tidigare. 78 procent tycker att den fysiska miljön på institutionen var bra. 54 procent av klienterna anser att institutionen erbjuder fritidsaktiviteter som de är nöjda med.

## Vad tycker socialtjänsten?

Varje gång en ungdom eller klient skrivs ut eller flyttas från en institution till en annan, skickar vi en enkät till dennes handläggare inom socialtjänsten. Handläggaren gör en bedömning av institutionernas omvårdnad av ungdomarna och klienterna på en femgradig skala, från mycket dåligt (1) till mycket bra (5). Socialtjänstenkäten redovisas i denna årsredovisning i form av ett medelvärde av socialtjänstens omdöme. Nuvarande gradering möjliggör för SiS att avläsa förändringar och utveckling. I de fall socialtjänsten är missnöjd med vården eller samarbetet är det viktigt att vi kan se vilka eventuella brister som kan behöva rättas till.

### Ungdomsvård

Vid frågor om institutionens arbete med att få den unge att känna trygghet, att bli lyssnad på och att få stöd att fundera över sin situation blir omdömet i genomsnitt 4,2 för såväl flickor som pojkar. Dessa frågor har även tidigare år fått höga omdömen. Socialtjänsten är minst nöjd med den fysiska miljön på institutionen där genomsnittsomdömet är 3,9. Vid 86 procent av utskrivningarna uppger socialtjänsten att de skulle förorda en placering på samma institution i ett liknande ärende.

### Missbruksvård

På frågor om institutionens arbete med att få klienten att känna trygghet, att bli lyssnad på, att få stöd att fundera över sin situation och den fysiska miljön, blir omdömet i genomsnitt 4,1–4,4 för såväl kvinnor som män. Dessa frågor har även tidigare år fått höga omdömen. Socialtjänsten bedömer dock att kvinnorna i högre grad känner sig trygga på institutionerna jämfört med männen. Vid 83 procent av utskrivningarna uppger socialtjänsten att de skulle förorda en placering på samma institution i ett liknande ärende.



# SiS i samverkan

Vårt mål är att  
ha en tydlig  
och stark roll  
i vårdkedjan

## Socialtjänsten

Under 2010 har vi fortsatt arbetet med att utveckla samverkan mellan socialtjänsten, institutionerna och klienterna för att ytterligare stärka långsiktiga vårdinsatser.

Vårdkedjeprojekt från tidigare år har visat att planering för långsiktiga vårdinsatser ger flera positiva effekter för ungdomar och klienter. Erfarenheterna från SiS tre vårdkedjeprojekt under åren 2004–2008 har sammanställts i en vägledning, *Vårdkedja med framgång*, som tagits fram tillsammans med SKL. Denna presenterades under den nationella konferensen i projektet *Kunskap till praktik*. Projektet utgår från Socialstyrelsens nationella riktlinjer om behandlings- och rehabiliteringsinsatser. Medarbetare från SiS har också deltagit i projektet som föreläsare vid utbildningar. Representanter från regionerna har ingått i lokala styrgrupper och arbetsgrupper. Vidare har personal deltagit i en utbildning tillsammans med socialtjänst, landsting och kriminalvården.

Dialoger sker kontinuerligt med socialtjänsten på olika nivåer inom myndigheten. SiS har en handlingsplan för att utveckla samarbetet med socialtjänsten och andra viktiga aktörer inom vårdkedjan. Som ett led i att öka socialtjänstens, den unges/klientens och närståendes delaktighet i planeringen av insatser i vårdkedjan är målet att andelen behandlingsplaner ska öka. En insats för att normera vårdkedjearbetet inom SiS påbörjades under 2010.

Södra regionen har haft återkommande möten med socialtjänsten för utbyte av information och samtal om övergripande samverkansfrågor. Norra regionen har fortsatt arbetet med att träffa socialtjänsterna i regionen och genomfört dialoger med samtliga socialtjänster, ett län undantaget. Vid dialogerna har IFO-chefer och/eller socialchefer deltagit.

Samarbetet mellan SiS och socialtjänsten fungerar generellt sett väl i enskilda ärenden. Socialtjänsten deltar regelbundet i möten på institutionerna för att planera behandlingen.

## Hälso- och sjukvården

Samverkan med hälso- och sjukvården sker idag främst vid planering för enskilda klienter och ungdomar. Sex ungdomsinstitutioner har upprättat nya avtal med landstingens psykiatriska verksamheter och elva ungdomshem har upprättat avtal med landstingen för enskilda ungdomar. SiS har fortsatt diskussionerna med ett landsting om att skapa ett gemensamt avtal för vård för klienter och ungdomar på några institutioner i södra regionen. Förhoppningen är att vi ska kunna teckna liknande avtal med andra landsting.

Mälardalsregionen har haft återkommande möten med Barn- och ungdomspsykiatri i Stockholm. Mötena har resulterat i samordning med psykiatri för att hantera vissa särskilt vårdkrävande ungdomar. På mötena har man

också diskuterat gränsdragningar i huvudmännens ansvarsområden för ungdomar som bedöms som särskilt vårdkrävande.

Västra regionen har påbörjat ett samarbete med Folk tandvårdens enhet för preventionsprogram. Målet är att de ungdomar som vårdas på institutionerna ska få regelbunden fluorsköljning och vid behov diskutera sin tandhälsa med tandsköterska.

### Skolan

Ett tidigare samverkansprojekt mellan en ungdomsinstitution och Malmö Kommun, *SiS i skolan*, har avrapporterats. Som ett resultat av projektet använder institutionerna på försök en särskild övergångshandling som ska underlätta samarbetet mellan den unges skola på hemorten, SiS och socialtjänsten. Försöket ska utmynna i en myndighetsövergripande övergångshandling som bidrar till att kvalitetssäkra elevernas skolgång både under tiden på institution och vid återgången till ordinarie skola.

Vi har tillsammans med Malmö högskola tagit fram en uppdragsutbildning. Under hösten påbörjade 25 lärare kursen *Pedagogisk utredning – en grund för alla barns och ungas utveckling*. Utbildningen är ett led i att utveckla samverkan mellan SiS skolor och de lärosäten som bedriver utbildning med relevans för verksamheten.

### Exempel på övrig samverkan

Västra regionen har samverkat med ett socialt kooperativ i projektet *Att ta vid*. Projektets syfte har varit att skapa arbete för unga som står långt från arbetsmarknaden, till exempel genom utbildning och praktik. Inom ramen för projektet har ungdomar fått erbjudande om att gå en entreprenörsutbildning. Samarbetet har också lett till att ett par ungdomsinstitutioner samverkar med Arbetsförmedlingen. Fokus har varit på arbetssökandeprocessen.

# Ekonomi 2010

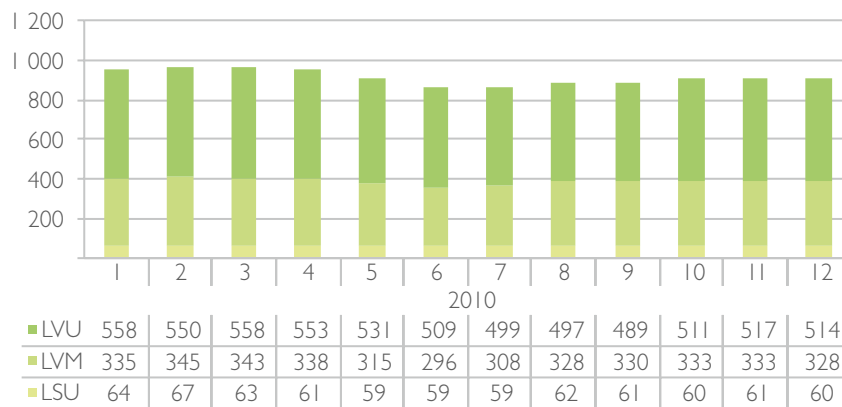
SiS hade vid ingången av 2010 ett underskott på 61 miljoner kronor (mnkr). Underskottet uppstod delvis som en följd av övergången till kostnadsmässig anslagsavräkning 2009.

Under 2010 påfördes myndigheten retroaktiva pensionspremier, 43 mnkr. Denna oförutsedda kostnad tillsammans med ett omfattande omställningsarbete i kärnverksamheten har inneburit stora påfrestningar på ekonomin. SiS underskott blev 48 mnkr.

## Beläggning

SiS beläggning har varierat kraftigt under året. Beläggningen var generellt sett hög i början av året, betydligt lägre under sommarmånaderna för att därefter öka under årets sista månader.

**FIGUR 1** BELÄGGNING, GENOMSNITTLIGT ANTAL INTAGNA PER MÅNAD



Källa: Agresso

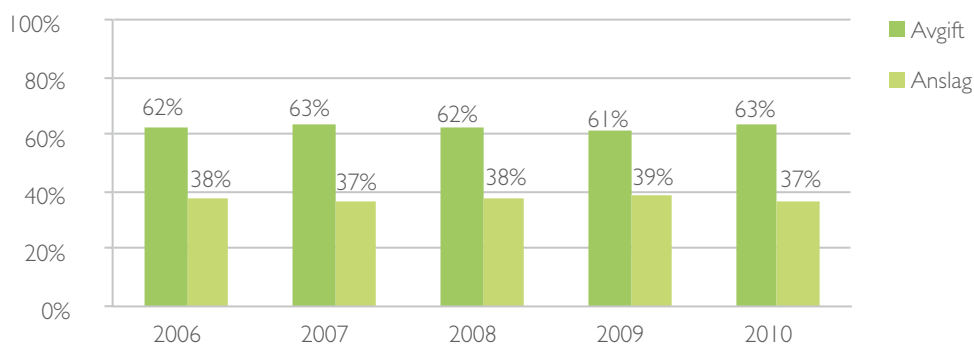
## Information av väsentlig betydelse

Regeringen gav 2009 Statskontoret i uppdrag att analysera SiS styrnings- och finansieringsmodell. Statskontoret konstaterade i sin rapport bland annat att SiS har osäkrare planeringsförutsättningar än många andra myndigheter och att det finns skäl att försöka jämna ut resultatvariationerna över åren. Som en följd av detta fick Ekonomistyrningsverket i slutet av 2010 uppdraget av regeringen att utreda och föreslå en finansieringsmodell för SiS. Uppdraget ska redovisas senast den 30 april 2011.

## Anslag och finansiering

SiS finansieras dels med ett anslag på statsbudgeten och dels med intäkter av vårdavgifter. År 2010 ökade finansieringen från vårdavgifter med två procentenheter till 63 procent. Resterande del av verksamheten, 37 procent, finansierades med anslag. Den totala anslagsförbrukningen uppgick till 794 mnkr.

**FIGUR 2** ANDEL ANSLAG OCH AVGIFTSINKOMSTER, ALL VERKSAMHET

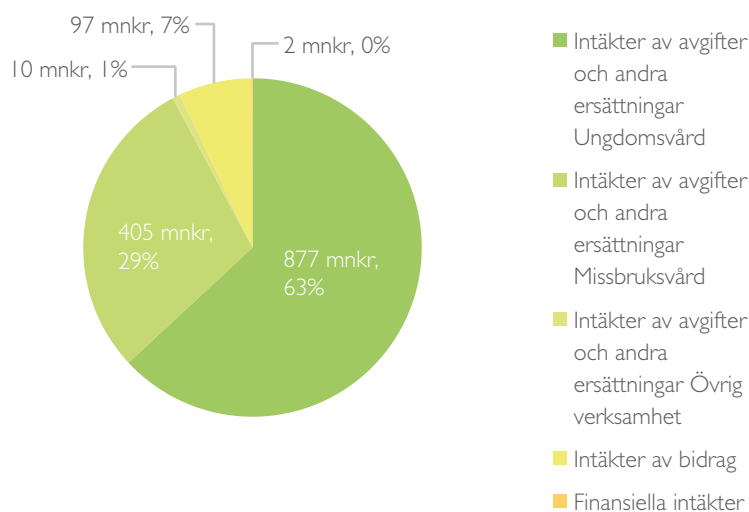


Källa: Agresso

### Totala intäkter exklusive anslag

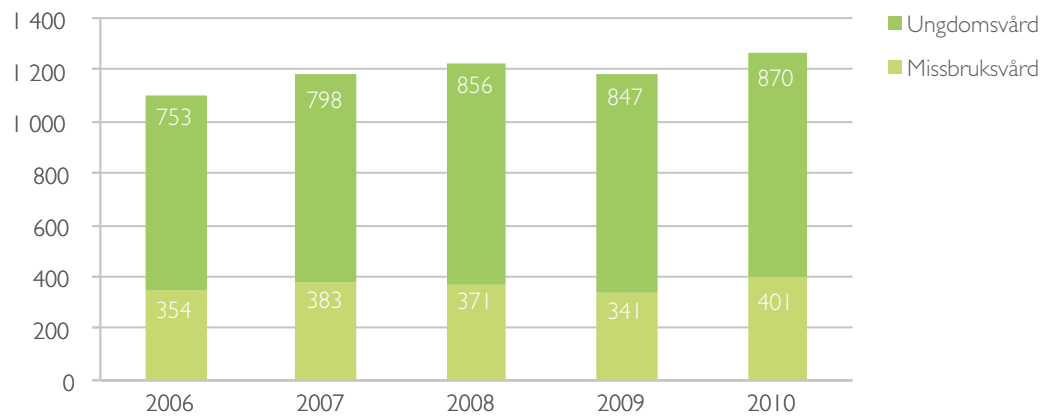
SiS intäkter ökade under året med 180 mnkr till 1 390 mnkr. Posten intäkter av vårdavgifter och andra ersättningar ökade med 92 mnkr. Resterande ökning avsåg främst bidragsintäkter. Ökningen av bidragsintäkter förklaras av ett tillfälligt bidrag från regeringen för omställning av verksamheten. Bidraget uppgick till 90 mnkr.

**FIGUR 3** SIS INTÄKTER, EXKLUSIVE ANSLAG (MNKR)



Källa: Agresso

**FIGUR 4** VÅRDINTÄKTER PER VERKSAMHET (MNKR)



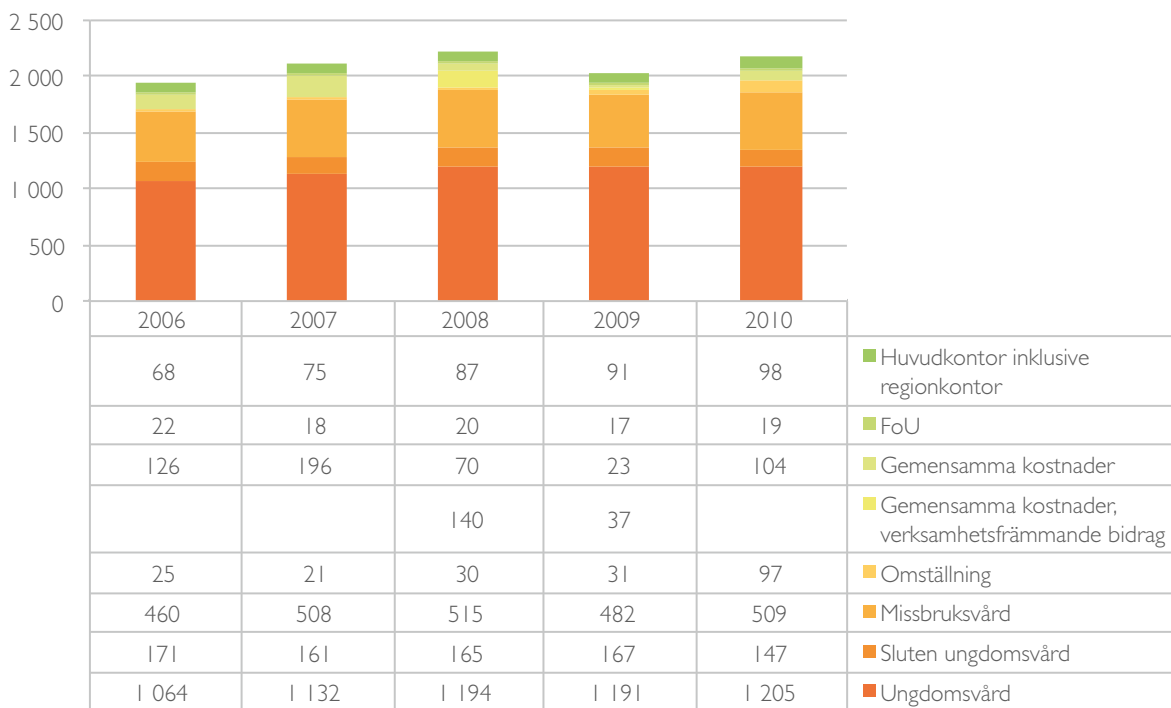
Källa: Agresso

### Totala kostnader

SiS totala kostnader ökade med 139 mnkr till 2 179 mnkr. Ökningen beror främst på personalkostnader för omställning, 46 mnkr, retroaktiva pensionspremier för åren 2003–2009, 43 mnkr, och ökade lokalkostnader på grund av omställning, 16 mnkr, och ökade driftkostnader, 21 mnkr. Driftkostnadernas ökning beror bland annat på ändrade gränsvärden för aktivering av anläggningstillgångar.

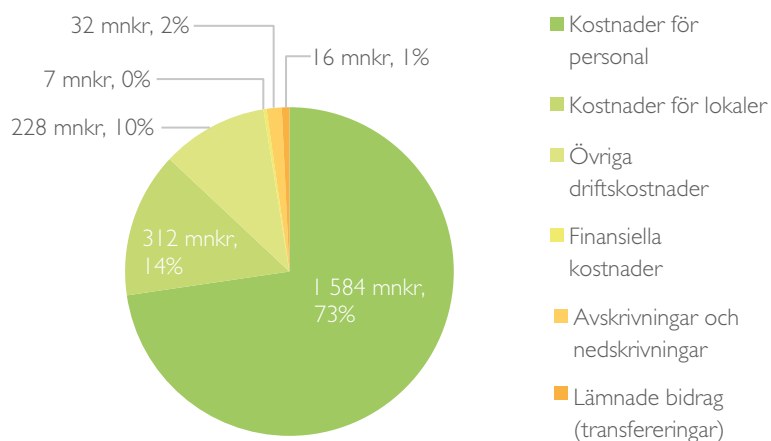
Per verksamhet fördelar sig kostnaderna inklusive overhead (OH), bland annat huvudkontor, regionkontor och gemensamma kostnader, enligt nedanstående diagram.

**FIGUR 5** SIS KOSTNADER (MNKR)



Källa: Agresso

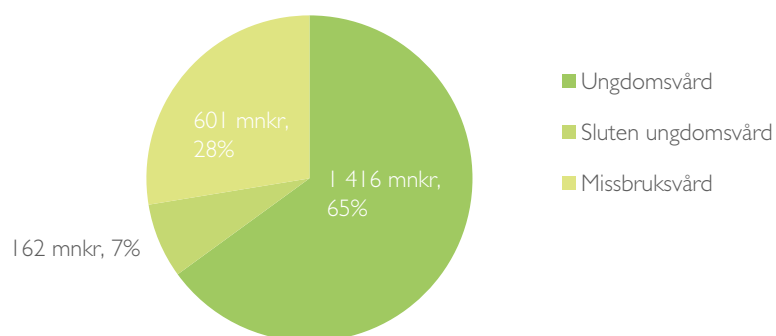
**FIGUR 6** SIS KOSTNADER (MNKR)



Källa: Agresso



**FIGUR 7** KOSTNADER INKLUSIVE OH (MNKR)



Källa: Agresso

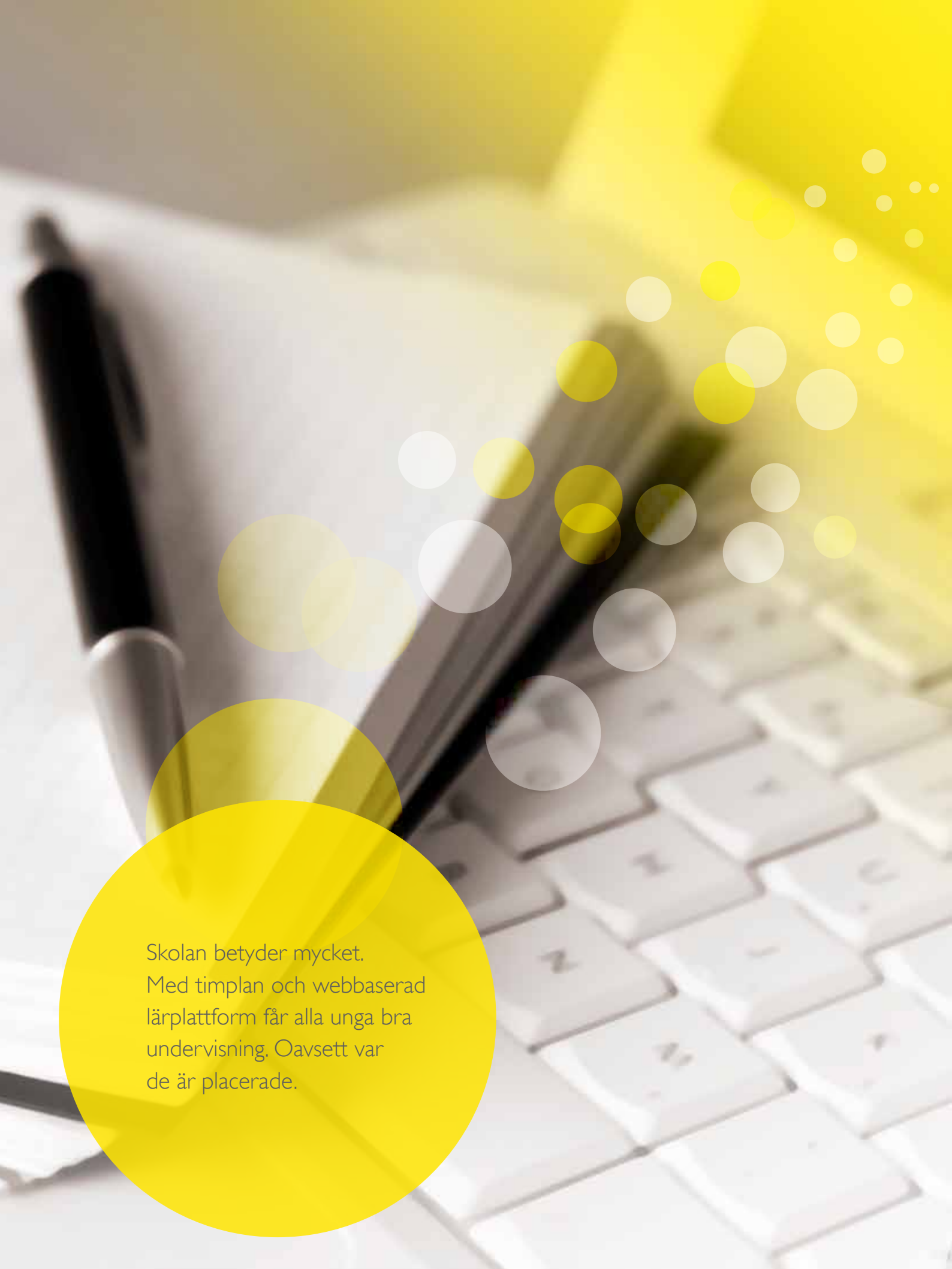
### Kostnader för omställning

SiS kostnader för omställning per verksamhet 2010 fördelar sig enligt nedanstående tabell.

**TABELL I** KOSTNADER FÖR OMSTÄLLNING 2010 (MNKR)

Kostnadslag	Ungdomsvård	Missbruksvård	Totalt
Personal	52	12	64
Lokaler	21	5	26
Övriga kostnader	6	1	8
<b>Summa</b>	<b>79</b>	<b>18</b>	<b>97</b>

Källa: Agresso



Skolan betyder mycket.  
Med timplan och webbaserad  
lärplattform får alla unga bra  
undervisning. Oavsett var  
de är placerade.

# Ungdomsvård

SiS särskilda ungdomshem tar emot ungdomar i åldern 12–21 år för vård enligt LVU. Vanliga orsaker till placering är utagerande beteende, våld, missbruk och kriminellt beteende. Vården och behandlingen ska utgå från de enskilda ungdomarnas behov. Unga som döms till sluten ungdomsvård avtjänar sina straff på särskilda avdelningar. Ungdomshemmen tar även emot ett mindre antal ungdomar varje år för frivillig vård enligt socialtjänstlagen.

Under året har 1 324 utskrivningar gjorts efter vård enligt LVU. Cirka en tredjedel av utskrivningarna gällde flickor. Majoriteten av ungdomarna skrevs ut inom sex månader. Ytterligare 82 utskrivningar gjordes efter frivillig vård. Totalt 88 ungdomar, varav två flickor, frigavs efter att ha avtjänat sluten ungdomsvård. Den genomsnittliga strafftiden var 9,8 månader.

Ungdomarnas delaktighet i den egna vården har ökat jämfört med tidigare år och en högre andel ungdomar har behandlingsplaner. Majoriteten av ungdomarna är nöjda med den omvårdnad de fått, personalen har lyssnat på dem och de har trivts på avdelningen. 73 procent av ungdomarna, som vårdats enligt LVU, skulle kunna rekommendera en kompis i samma situation en placering på samma institution. Motsvarande siffra för LSU-ungdomar är 84 procent.

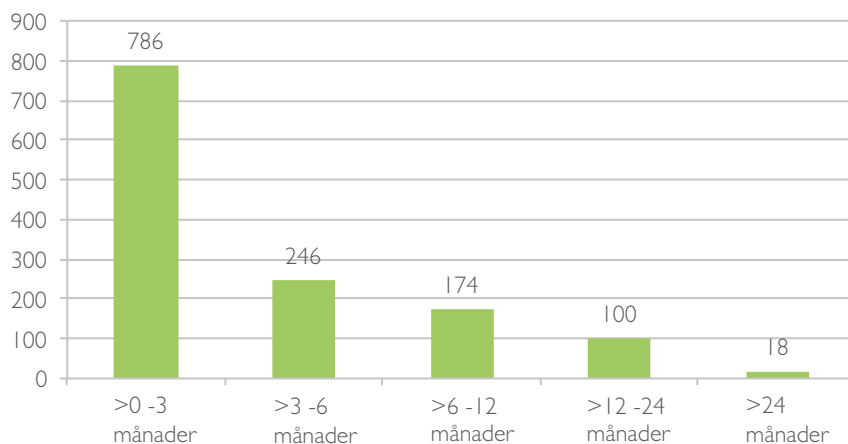
Inom LSU-vården har SiS vidareutvecklat och implementerat metoder för att förstärka utslussningen från institutionerna i påföljdens slutskede. En betydligt högre andel ungdomar har under året haft en planering inför utslussning jämfört med föregående år.

**TABELL 2** AVSLUTAD VÅRD VID SIS UNGDOMSHEM 2010

	2006	2007	2008	2009	2010
<b>Ungdomsvård</b>					
Antal institutioner (varav med platser för LSU)	33 (6)	33 (6)	31 (7)	31 (7)	26 (7)
Antal fastställda platser LVU	598	617	612	611	575
Antal fastställda platser LSU	78	68	68	68	68
<i>Utskrivningar, flickor</i>					
524	477	469	509	472	
varav från vård enligt LVU	487	457	440	485	454
frivillig vård	37	20	29	24	18
Genomsnittligt antal vårddyggn vid utskrivning	136	143	155	143	129
<i>Utskrivningar, pojkar</i>					
846	849	847	958	934	
varav från vård enligt LVU	779	794	796	900	870
frivillig vård	67	55	51	58	64
Genomsnittligt antal vårddyggn vid utskrivning	148	146	140	138	129
<i>Utskrivningar samtliga</i>					
1370	1326	1316	1467	1406	
Genomsnittligt antal vårddyggn vid utskrivning	144	145	145	140	129
<b>LSU</b>					
Antal frigivningar, flickor	2	2	4	4	2
Genomsnittlig strafftid vid frigivning	13 mån	6,5 mån	6,5 mån	14,8 mån	2 mån
Antal frigivningar, pojkar	89	86	82	66	86
Genomsnittlig strafftid vid frigivning	10,3 mån	10 mån	10,6 mån	9,8 mån	10 mån
Genomsnittlig strafftid vid frigivning, totalt	10,3 mån	9,9 mån	10,4 mån	10,1 mån	9,8 mån

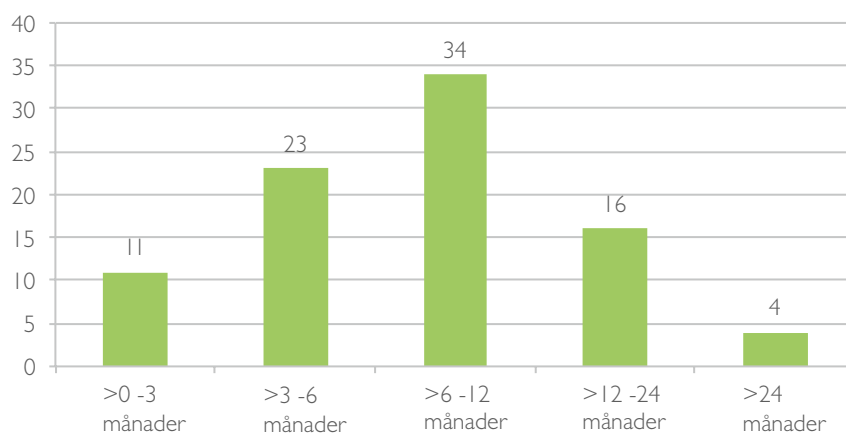
Källa: KIA

**FIGUR 8** VÅRDTIDER, LVU



Källa: KIA

**FIGUR 9** STRAFFTIDER, LSU



Källa: KIA

## Ekonomiskt resultat

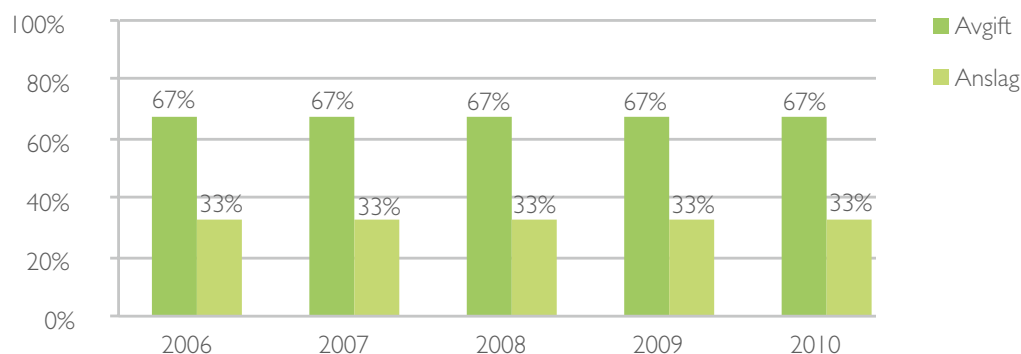
### Ekonomiskt resultat för ungdomsvården

Inom ungdomsvården ökade intäkter av vårdavgifter med 23 mnkr till 870 mnkr. Förändringen bestod av ökade intäkter behandlingsverksamhet, 24 mnkr, akut- och utredningsverksamhet, 2 mnkr, och minskade intäkter för vård efter utskrivning, 3 mnkr.

Övriga intäkter ökade med 80 mnkr till 94 mnkr. I posten ingår 75 mnkr som avser bidrag till följd av att bidragsmedel erhöles för omställning av verksamheten.

Andelen avgiftsintäkter för ungdomsvården låg på en oförändrad nivå, 67 procent. Återstående del finansierades med anslag.

**FIGUR 10** ANDEL ANSLAG OCH AVGIFTSINKOMSTER, UNGDOMSVÅRD



Källa: Agresso

Kostnaderna inom ungdomsvården ökade med 126 mnkr till 1 416 mnkr. Omställningskostnaderna för ungdomsvården uppgick till 79 mnkr.

För att åstadkomma en korrekt resursfördelning mellan ungdomsvård och sluten ungdomsvård ändrades SiS redovisningsprinciperna 2010. Detta har fått till följd att ungdomsvårdens kostnader ökade med cirka 25 mnkr jämfört med föregående år. Kostnaden för den slutna ungdomsvården minskade med samma belopp. Kostnaden per fakturerat vårddygn blev 7 407 kronor.

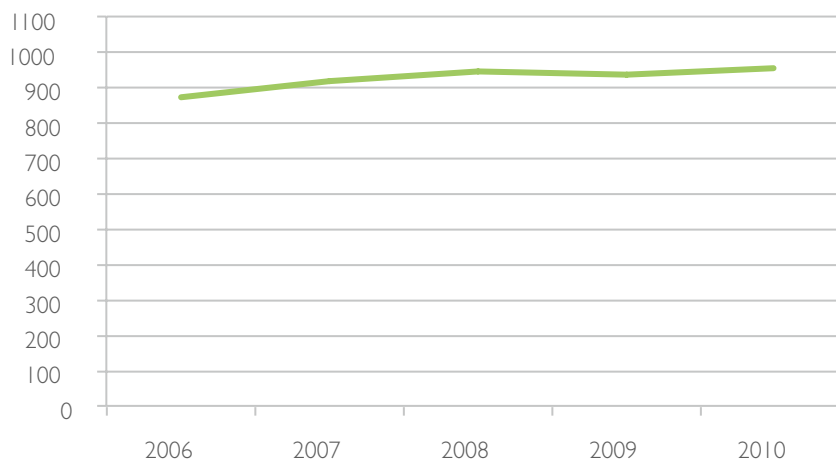
**TABELL 3** RESULTAT FÖR UNGDOMSVÅRD

Resultat	2006	2007	2008	2009	2010
Intäkter från vårdavgifter (tkr)	753 536	798 520	853 842	846 665	869 794
Övriga intäkter, inkl OH (tkr)	23 288	31 935	33 829	14 284	93 997
Kostnader, inkl OH (tkr)	1 168 288	1 240 034	1 317 725	1 290 446	1 416 041
Intäkt av vårdavgift / fakturerat vårddygn (kr)	3 903	4 082	4 206	4 403	4 550
Kostnad / fakturerat vårddygn, inkl OH (kr)	6 051	6 339	6 491	6 710	7 407
Genomsnittligt intagna (antal)	529	536	555	527	524
Fakturerade vårddygn (antal)	193 062	195 617	202 993	192 306	191 180
Fakturerade vårddygn, akut / utredning (antal)	76 884	81 293	88 031	83 659	82 173
Fakturerade vårddygn, behandling (antal)	116 178	114 324	114 962	108 647	109 007
Fakturerade vårddygn, akut / utredning (andel)	40%	42%	43%	44%	43%
Fakturerade vårddygn, behandling (andel)	60%	58%	57%	56%	57%

Källa: Agresso

I nedanstående figur ingår kostnader för till exempel vård och behandling, skola, hälso- och sjukvård och OH-kostnader.

**FIGUR II** GENOMSnittlig kostnad per utskrivning, ungdomsvård (TKR)



Källa: KIA och Agresso

### Ekonomiskt resultat för slutna ungdomsvård

Kostnaden för den slutna ungdomsvården uppgick till 162 mnkr och kostnaden per vård dygn uppgick till 7 250 kronor. Minskningen beror främst på ändrade redovisningsprinciper för ungdomsvård och slutna ungdomsvård.

Den slutna ungdomsvården är helt anslagsfinansierad.

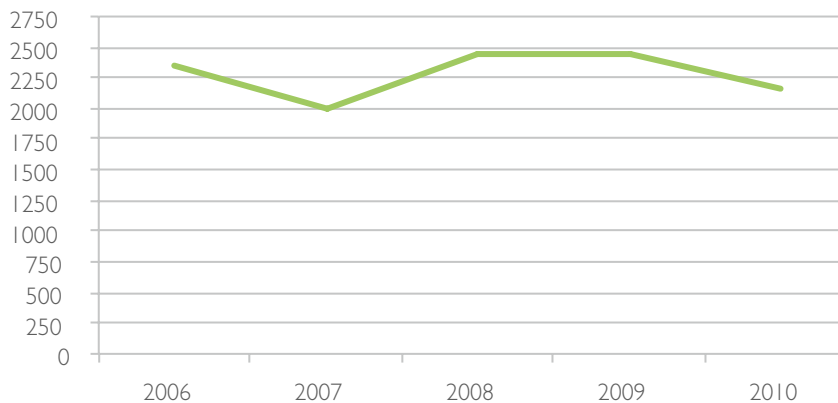
**TABELL 4** RESULTAT FÖR SLUTEN UNGDOMSVÅRD

Resultat	2006	2007	2008	2009	2010
Övriga intäkter, inkl OH (tkr)	1 337	1 867	2 549	795	1 261
Kostnader, inkl OH (tkr)	182 740	171 455	176 224	176 016	162 200
Kostnad per vård dygn, inkl OH (kr)	7 467	6 636	7 733	7 953	7 250
Genomsnittligt intagna (antal)	68	71	62	61	61
Vård dygn (antal)	24 472	25 839	22 790	22 131	22 373

Källa: Agresso

I nedanstående figur ingår kostnader för till exempel vård och behandling, skola, hälso- och sjukvård och OH-kostnader.

**FIGUR 12** GENOMSNITTLIG KOSTNAD PER FRIGIVNING, SLUTEN UNGDOMSVÅRD (TKR)



Källa: KIA och Agresso



Vårt mål är  
att ge bäst  
kunskapsbaserad  
vård och  
behandling

### Behandlingsmetoder

SiS arbetar med behandlingsmetoder som är kunskapsbaserade, det vill säga metoder som har stöd i forskning och är väl beprövade. Gemensamt för alla metoder och program är att relationen mellan behandlaren och den unge är en viktig förutsättning för förändring. De vanligast förekommande metoderna inom ungdomsvården är ART (Aggression Replacement training), MI (Motiverande samtal) och missbruksprogrammet ÅP (Återfallsprevention) som finns vid många institutioner. KOMET är ett föräldraträningsprogram som flera institutioner använder. I slutet av året påbörjade vi en intern uppföljning av ART för att kartlägga omfattningen av och i vilken form programmet har erbjudits. Flera institutioner erbjuder psykoterapi. Behandlingsprogrammet MultifunC finns på två institutioner, en för pojkar och en för flickor. MultifunC är ett integrerat helhetsprogram för utredning, behandling och eftervård av ungdomar med allvarlig psykosocial problematik. MTFC (Multidimensional Treatment Foster Care) är ytterligare ett behandlingsprogram som två institutioner erbjuder. Båda programmen består av flera kunskapsbaserade metoder och utvärderas i externa forskningsprojekt.

### Behandlingsplanering

I intervjuer vid utskrivningen uppger 77 procent av de intervjuade ungdomarna som avslutat vård enligt LVU att de haft en behandlingsplan och 73 procent att de varit med i planeringen av behandlingen. Av de ungdomar som frigivits från sluten ungdomsvård uppger 91 procent att de haft en behandlingsplan och 90 procent säger att de varit med i planeringen av behandlingen. Under året påbörjades ett arbete med att systematisera behandlingsplaneringen. SiS norra region kommer att testa detta under första halvåret 2011.

### Utredningar

En utredning innebär att institutionen samlar in uppgifter, intervjuer, bedömningar, tester och utlåtanden om den unge. Utredningsarbetet ska präglas av saklighet, opartiskhet, öppenhet, tydlighet och vara förankrat i SiS etiska regler. Arbetet med utredningen förutsätter ett nära samarbete med socialtjänsten.

En tidigare granskning har lett till förbättringar av utredningsverksamheten vid de institutioner där det har funnits brister. 21 institutioner med utredningsplatser gjorde totalt 316 utredningar för ungdomar vårdade enligt LVU. Det är 62 färre än föregående år. Antalet utredningar för vårdade enligt LSU var 47, en ökning med åtta sedan föregående år.

Socialtjänsten har varit nöjd med institutionernas arbete vid närmare 80 procent av utredningarna. Majoriteten av socialsekreterarna bedömer att de fått bra rekommendationer för fortsatt vård och att utredningen gett ett bra underlag för fortsatt arbete med den unge.

Personal på de institutioner som tar emot ungdomar som dömts till sluten ungdomsvård har fått utbildning i risk- och behovsbedömning av återfallsrisk i kriminalitet. Andelen ungdomar som fått en strukturerad risk- och behovsbedömning har ökat till 79 procent jämfört med 67 procent 2009.

### Sammanhållen vård

En vårdkedja består av vård vid SiS ungdomshem och eftervård. Vården ska utgå från en dokumenterad överenskommelse mellan den unge, socialtjänsten och institutionen. Överenskommelsen ska omfatta en planering av insatser under och efter avslutad institutionsvistelse. Utslussning ses som en del i behandlingen och kan omfatta olika typer av förberedelser inför utskrivning, exempelvis arbete med den unges nätverk.

Av de ungdomar som intervjuats vid utskrivning från LVU uppger 69 procent att de i hög utsträckning har kunnat framföra sina önskemål inför utskrivningen, motsvarande siffra 2009 var 71 procent. Majoriteten av ungdomarna skrivs ut till HVB-hem, familjehem eller till föräldrahemmet. Socialtjänstens bedömning är att planeringen och genomförandet av utslussning och utskrivning har fungerat bra vid fyra av fem placeringar.

Av de ungdomar som frigavs efter att ha avtjänat slutna ungdomsvård hade 57 procent en planerad vårdkedja, jämfört med 36 procent föregående år. Alla ungdomar har inte en planering formaliserad i enlighet med SiS definition av vårdkedja. För 74 procent av LSU-ungdomarna har socialtjänsten deltagit i planeringen inför tiden efter frigivningen.

Institutionerna kan erbjuda olika typer av utslussnings- och eftervårdslösningar. Antalet ungdomar som på socialtjänstens uppdrag fått eftervård i SiS regi har ökat sedan föregående år. År 2010 fick 65 ungdomar sådan eftervård jämfört med 56 föregående år.

SiS har inventerat resurser och arbetssätt för utslussning och eftervård inom slutna ungdomsvård. Ett arbete har påbörjats för att åstadkomma en bättre sammanhängande vård med start i placering via utredning och behandling till utslussning, utskrivning och eventuell eftervård. Det handlar om att vidareutveckla befintliga metoder och införa nya. Andelen ungdomar som haft en planering inför utslussning har ökat till 84 procent jämfört med 63 procent år 2009. Socialtjänstens deltagande i planeringen inför utslussningen och för tiden efter frigivning har minskat.

**TABELL 5** SOCIALTJÄNSTENS DELTAGANDE I PLANERINGEN AV UTSLUSSNING OCH TIDEN EFTER FRIGIVNING\*

	2006	2007	2008	2009	2010
Andel ärenden där socialtjänsten har deltagit i planering för utslussningen	90	84	79	86	77
Andel ärenden där socialtjänsten har deltagit i planering för tiden efter frigivningen	80	75	73	83	74

Källa: LSU-enkäten

\*2006–2008 var mätperioden sex månader, 2009–2010 var mätperioden ett år.

De flesta ungdomar flyttar tillbaka till föräldrahemmet efter frigivning. För en majoritet ingår fortsatta studier eller praktik i planeringen.

**TABELL 6** VAD UNGDOMARNA FRIGAVS TILL

	2006	2007	2008	2009	2010
Föräldrahemmet	58	59	58	45	60
Eget boende	9	5	8	2	6
Fortsatt vård inom SiS	6	7	6	12	10
HVB- eller familjehem	4	7	3	2	2
Boende hos släkting/vänner	9	7	4	7	2
Annat	5	3	8	2	8
<b>Summa</b>	<b>91</b>	<b>88</b>	<b>87</b>	<b>70</b>	<b>88</b>

Källa: KIA

### Avvikningar från sluten ungdomsvård

Antalet avvikningar från sluten ungdomsvård var 18 vilket är tre fler än året innan. Hälften återkom inom tre dagar. Vid fyra tillfällen återkom den unge samma dag som avvikningen skedde. Majoriteten av avvikningarna skedde från oönskad permission (se Fakta i korthet sidan 56).

### SiS skola

SiS har fastställt en timplan för grundskoleverksamheten. Timplanen tydliggör myndighetens verksamhetsmål om en fullständig skoldag. Beslutet gäller från och med den 1 januari 2011 och timplanen ska vara helt införd den 1 juli 2011.

Arbetet med att införa en webbaserad lärplattform påbörjades 2010. Under hösten inleddes försöksverksamhet på ett urval institutioner som innebär att delar av undervisningen sker via plattformen. Försöksinstitutionerna ska också ta fram material och utforma kurser som ska användas i plattformen. Försöksverksamheten pågår till september 2011 och ska sedan utvärderas.

SiS har genomfört en kompetensinventering som visar att drygt 60 procent av lärarna inom myndigheten är behöriga. Det är främst yrkeslärare som är obehöriga. Vi har samverkat med bland andra Linköpings universitet i frågan om att validera yrkeslärarnas befintliga kunskaper. Andelen behöriga lärare är starkt stigande som en följd av vidareutbildningar och kommande pensionsavgångar.

SiS har infört ett dokumentationssystem för skolan. Systemet bidrar till en samlad dokumentation av elevernas lärande och ger oss bättre förutsättningar att följa upp skolverksamheten.

Under våren beviljade Kulturrådet medel till 13 av SiS skolor, inom ramen för satsningen *Skapande skola* läsåret 2010/2011. De kulturprojekt som pågår innebär att professionella kulturaktörer knutits till verksamheterna för att bland annat arbeta med dans, musik och digitala berättelser eller att elev-

erna tagit del av föreställningar eller författarbesök. SiS ska återrapportera till Kulturrådet i september 2011.

Medarbetare från SiS har deltagit i skolverkets konferenser om nationella reformer. Lärarfortbildning har genomförts inom SiS med fokus på implementeringen av skolreformerna.

### Eleverna

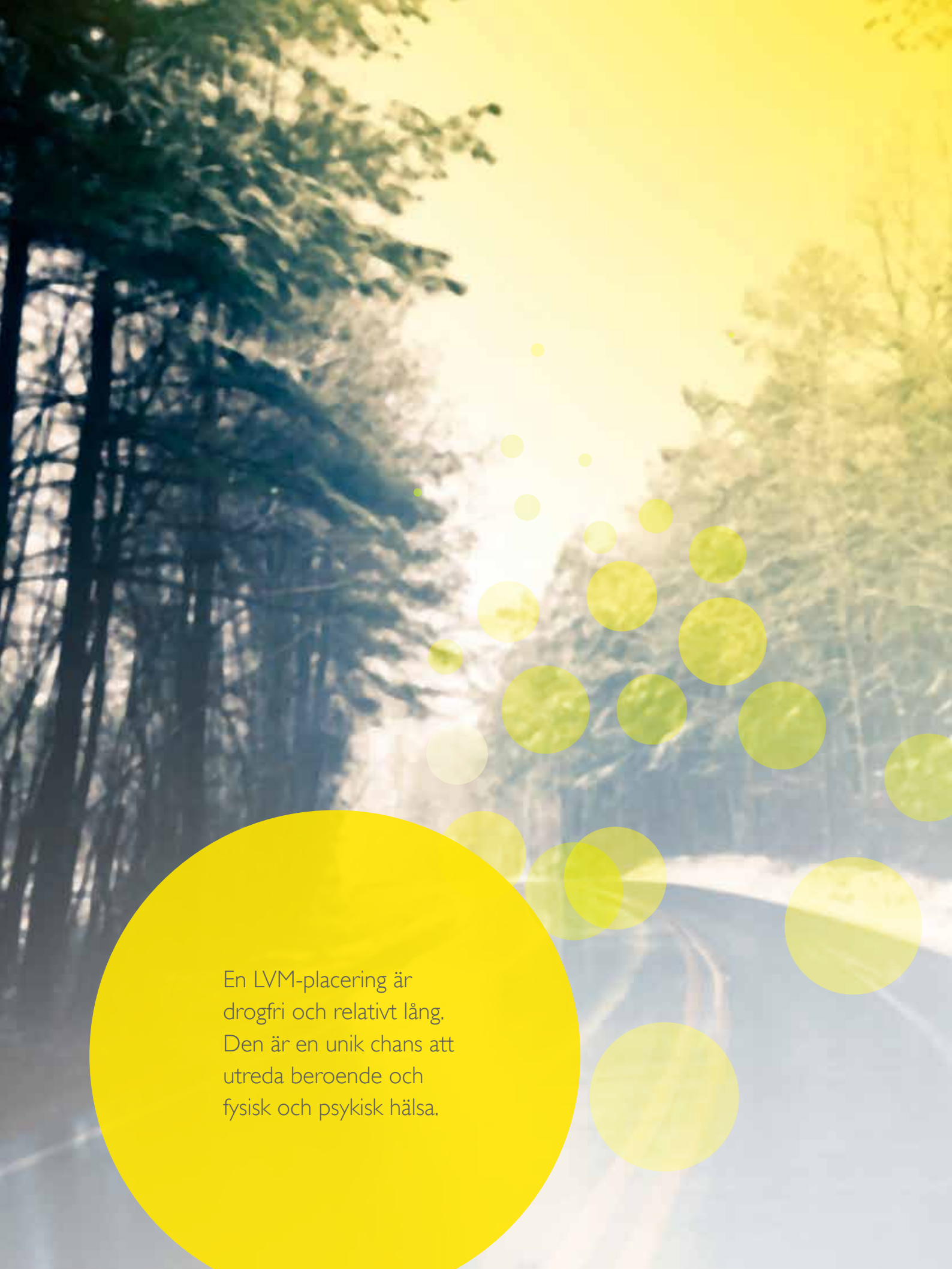
En uppföljning visar att 75 procent av samtliga ungdomar som varit intagna under läsåret 2009/2010 deltog i någon form av skolundervisning, en minskning med sju procentenheter jämfört med föregående läsår.

Andelen icke skolpliktiga ungdomar var lika hög läsåret 2009/2010 som föregående läsår, 70 procent. Av dessa deltog 62 procent i någon form av gymnasiestudier, en ökning med tio procentenheter. Av de som deltog i gymnasiestudier deltog 92 procent i IV-programmet, en ökning med åtta procentenheter jämfört med föregående läsår.

Enligt grundskoleförordningen ska varje elev ha en individuell utvecklingsplan (IUP) och i vissa fall även ett åtgärdsprogram. Det finns inte samma formella krav om IUP för gymnasieelever, men institutionen ska för varje elev ändå överväga att göra en IUP. Enligt uppföljningen för läsåret 2009/2010 hade 49 procent av de elever som deltog i skolundervisningen en IUP, vilket är en ökning med åtta<sup>2</sup> procentenheter jämfört med föregående läsår. Andelen elever som hade åtgärdsprogram som upprättats under läsåret var 14 procent, en minskning med elva procentenheter från föregående läsår.

---

<sup>2</sup> Beräknat på en justerad uppgift från föregående år på grund av fel i tidigare resultatredovisning.

The image features a scenic view of a road winding through a forest. The road is paved and curves to the right. The trees are tall and thin, with green foliage. The sky is bright and yellowish. A large, solid yellow circle is positioned in the lower-left quadrant of the image, containing text. Several smaller, semi-transparent yellow circles of varying sizes are scattered across the right side of the image, overlapping the road and trees.

En LVM-placering är  
drogfri och relativt lång.  
Den är en unik chans att  
utreda beroende och  
fysisk och psykisk hälsa.

# Missbruksvård

På SiS LVM-hem vårdas kvinnor och män med stöd av LVM. Vården pågår i högst sex månader och ska så snart som möjligt övergå till vård i öppnare former. LVM-hemmen tar varje år även emot ett mindre antal kliner för frivillig vård enligt socialtjänstlagen.

Under året har 1 066 utskrivningar gjorts från vård enligt LVM varav en tredjedel gällde kvinnor. Ytterligare 187 utskrivningar gjordes efter frivillig vård. Majoriteten av de som skrevs ut efter vård enligt LVM hade vårdats i sex månader. Av de drygt 200 kliner som skrevs ut inom två veckor vårdades alla utom en enbart med stöd av 13 § LVM, det vill säga det omedelbara omhändertagandet upphävdes.

Socialtjänstens efterfrågan på missbruksvård har varit hög under hela året och flera av LVM-institutionerna har haft mycket hög beläggning under längre perioder. Socialtjänsten hade fortsatt högt förtroende för SiS, 83 procent uppger att de skulle ge samma institution förnyat förtroende vid liknande placering. Färre kliner än föregående år uppgav att de kände sig trygga under institutionsvistelsen vilket kan bero på den höga beläggningen på.

Andelen kliner som vårdats enligt 27 § LVM minskade något jämfört med föregående år. En förklaring kan vara att subventionen för § 27-vården försvann när vårdkedjeprojektet *Ett kontrakt för livet* avslutades 2009.

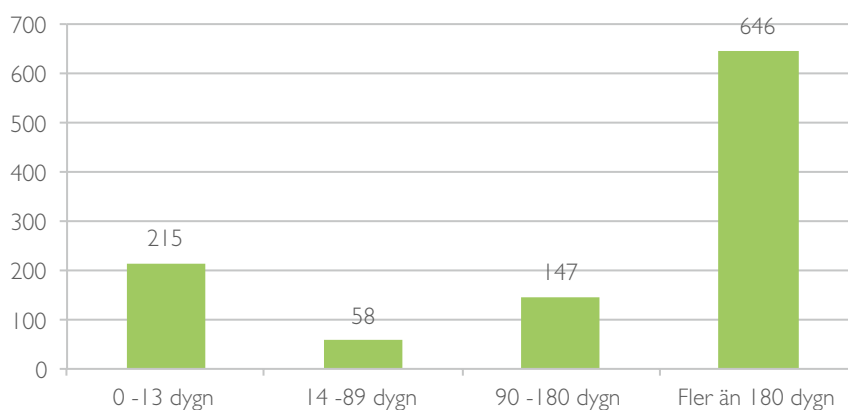
**TABELL 7** AVSLUTAD VÅRD VID SIS LVM-HEM 2010

	2006	2007	2008	2009	2010
<b>Missbruksvård</b>					
Antal institutioner	14	14	13*	13	11
Antal fastställda platser	327	352	350	348	320
<i>Utskrivningar, kvinnor</i>					
Utskrivningar	430	445	436	398	410
Varav från, vård enligt LVM	351	370	345	318	335
frivillig vård	79	74	91	80	75
Genomsnittligt antal vård dygn	141	144	149	142	141
<i>Utskrivningar, män</i>					
Utskrivningar	896	854	897	863	843
Varav från, vård enligt LVM	675	716	737	655	731
frivillig vård	221	138	160	208	112
Genomsnittligt antal vård dygn	134	136	138	124	133
<i>Utskrivningar samtliga vårdade enligt LVM</i>					
Utskrivningar	1026	1086	1082	973	1066
Genomsnittligt antal vård dygn	137	139	142	130	136

Källa: KIA

\*Under året slogs två LVM-hem samman till ett LVM-hem

**FIGUR 13** VÅRDTIDER, LVM

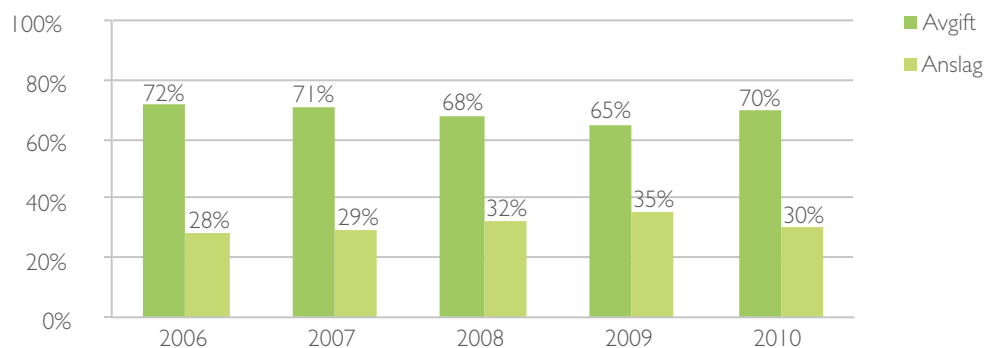


Källa: KIA

## Ekonomiskt resultat

Det höga beläggningsläget under 2010 medförde att andelen avgiftsintäkter ökade med fem procentenheter till 70 procent. 30 procent av verksamheten finansierades med anslag.

**FIGUR 14** ANDEL ANSLAG OCH AVGIFTSINKOMSTER, MISSBRUKSVÅRD



Källa: Agresso

Vårdintäkterna för missbruksvården ökade med 60 mnkr till 401 mnkr. Ökningen bestod till största delen av intäkter för behandling. Vårdavgifterna för §27-vård minskade med nästan 3 mnkr till 22 mnkr. Övriga intäkter ökade med dryg 17 mnkr och 15 mnkr av dessa avsåg bidrag för omställning.

Missbruksvårdens kostnader ökade med 65 mnkr till 601 mnkr, varav omställningskostnader 18 mnkr. Kostnadsökningen förklaras till största del av den höga beläggningen då det genomsnittliga antalet intagna ökade med 47 till 328. Kostnaden per vård dygn minskade med 196 kronor till 5 025 kronor.

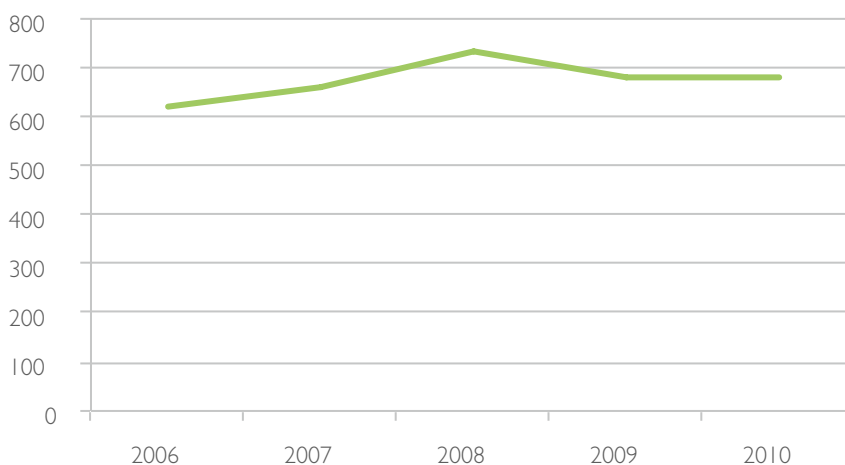


**TABELL 8** RESULTAT FÖR MISSBRUKSVÅRD

Resultat	2006	2007	2008	2009	2010
Intäkter från vårdavgifter (tkr)	352 264	382 533	373 998	341 159	400 860
Övriga intäkter, inkl OH (tkr)	11 227	15 873	16 450	7 121	24 387
Kostnader, inkl OH (tkr)	515 926	569 312	586 234	536 196	600 818
Intäkt av vårdavgift/fakturerat vårddygn (kr)	3 078	3 180	3 311	3 322	3 352
Kostnad/fakturerat vårddygn, inkl OH (kr)	4 508	4 732	5 190	5 221	5 025
Genomsnittligt intagna (antal)	314	330	309	281	328
Fakturerade vårddygn (antal)	114 454	120 309	112 955	102 694	119 574
Fakturerade vårddygn, LVM-vård (antal)	104 751	113 128	105 049	94 727	114 497
Fakturerade vårddygn, SoL-vård (antal)	9 703	7 181	7 906	7 967	5 077
Andel LVM-vård	92%	94%	93%	92%	96%
Andel SoL-vård	8%	6%	7%	8%	4%
Andel 13 § LVM av LVM totalt	11%	10%	10%	11%	10%

Källa: Agresso

I nedanstående figur ingår kostnader för till exempel vård och behandling, rehabiliteringsinsatser, hälso- och sjukvård och OH-kostnader.

**FIGUR 15** GENOMSNITTLIG KOSTNAD PER UTSKRIVNING, MISSBRUKSVÅRD (TKR)

Källa: KIA och Agresso

### Behandlingsmetoder

Vården på våra institutioner utgår från behandlingsmetoder som är kunskapsbaserade, vilket innebär att metoderna har stöd i forskning och är väl beprövade. Gemensamt för alla metoder och program är att relationen mellan behandlare och klient är en viktig förutsättning för förändring. De vanligast förekommande metoderna inom LVM-vården är MI (Motiverande samtal) och missbruksprogrammet ÅP (Återfallsprevention).

### Behandlingsplanering för vården och tiden efter utskrivning

Som ett led i att göra klienterna delaktiga i sin behandlingsplanering genomför institutionen en intervju vid intagningsstillfället. I intervjun, som är frivillig, får klienterna svara på en rad frågor inom olika livsområden och därigenom ge sin bild av den egna situationen och problem och hjälpbehov. Andelen intervjuade klienter var 68 procent.

Klienterna intervjuas också vid utskrivning. Flertalet av de som intervjuats, 69 procent, sade att de hade en behandlingsplan för tiden efter utskrivning och 64 procent att de varit delaktiga i utformningen av planen. Kvinnor säger i högre grad än män att de har en behandlingsplan och att de varit delaktiga i utformningen.

### SiS utredning LVM

Sedan 2008 har vi som mål att erbjuda samtliga klienter inom missbruksvården *SiS utredning LVM*. En allsidig utredning ska ligga till grund för arbetet med att motivera klienten till fortsatt behandling och ge en väldokumenterad och genomtänkt planering för fortsatta insatser inom ramen för § 27 LVM och efter avslutad LVM-vård. Vårdtiden är ofta den enda drog fria period som är tillräckligt lång för att utreda den enskildes psykiska hälsotillstånd och beroendeproblematik ordentligt. Utredningen görs utifrån ett helhetsperspektiv och omfattar områden som boende, familj/umgänge/fritid, utbildning/arbete/försörjning, alkohol/narkotika, fysisk och psykisk hälsa och kriminalitet.

En uppföljning av utredningarna visar att det har förekommit avvikelser från myndighetens anvisningar för *SiS utredning LVM*. Några avvikelser är lätta att åtgärda medan det i andra fall krävs insatser, till exempel kompetenshöjning i utredningsteam. Uppföljningen har också lett till att anvisningarna ska ses över 2011.

Av de klienter som skrevs ut efter vård enligt 4 § LVM fick 685 erbjudande om *SiS utredning LVM*. 416 tackade ja och 369 utredningar slutfördes. Utredningen görs i dialog med klienten och resulterar i behandlingsrekommendationer för fortsatta vårdinsatser. Socialtjänsten har i en enkät fått frågan hur de bedömt användbarheten av utredningen i sitt fortsatta arbete med klienten. Det genomsnittliga omdömet på skalan 1–5 var 2010 3,8 jämfört med 4,1 2009. Socialtjänstens bedömning av kvaliteten i utredningarna var 4,0 jämfört med 4,1 året innan.

### Vård enligt 27 § LVM

LVM-vården pågår under högst sex månader och ska så snart som möjligt ske i annan form utanför institutionen, så kallad § 27-vård. Under vistelsen på LVM-hemmet pågår ett ständigt arbete för att motivera den enskilde till vård enligt § 27 LVM. Exempel på detta är vård vid ett annat behandlingshem, familjehemsvård eller att klienten deltar i väl planerade öppenvårdsprogram.

Antalet utskrivningar som föregåtts av vård i annan form ökade från 550 år 2009 till 617 år 2010. Andelen klienter vårdade enligt 27 § LVM var dock något mindre än året innan. En förklaring till detta kan vara att subventionen för § 27-vården försvann när vårdkedjeprojektet *Ett kontrakt för livet* avslutades i december 2009.

I den intervju som görs vid utskrivning svarade 296 klienter på frågan om de tyckte att § 27-placeringen har varit till stöd och hjälp för henne/honom. 54 procent tyckte att § 27-placeringen varit till mycket stöd och hjälp.

En del klienter stannar på socialtjänstens eller eget önskemål på LVM-hemmet under hela vårdtiden, det vill säga i sex månader. Några klienter har ett så utagerande beteende att det inte är möjligt att göra en placering utanför SiS inom tiden för LVM-vården.

**TABELL 9** ANTAL RESPEKTIVE ANDEL SOM FÅTT TA DEL AV VÅRD ENLIGT 27 § LVM<sup>3</sup>


	2006	2007	2008	2009	2010
Andel	79 %	78 %	79 %	77 %	75 %
Antal	631	664	681	550	617

Källa: KIA

### Avvikningar

Antalet avvikningar från LVM-vården har varierat över tid. År 2010 var första gången sett över en femårsperiod som antalet avvikningar från personal vid bevakad vistelse utanför institution var högre än antalet avvikningar från institution. Totalt skedde 430 avvikningar vilket är ungefär samma antal som år 2008 men drygt hundra fler än 2009. En förklaring till ökningen kan vara den höga beläggningen under året. Antalet avvikningar från vård enligt 27 § LVM, så kallade vårdavbrott, var 23 fler än året innan (se Fakta i korthet sidan 57).

<sup>3</sup> Antal utskrivningar efter vård enligt 4 § LVM där klienten fått ta del av vård i annan form enligt 27 § LVM under vårdtiden.



I SiS baskurs ingår diskussioner kring etiska dilemman. De är en viktig del i personalens arbete med en gemensam värdegrund.

# Medarbetare

Vårt mål är  
en gemensam  
värdegrund

## SiS värdegrund

SiS ska kännetecknas av ett gott arbetsklimat där både gedigen yrkeskunskap, vetenskap och nytänkande respekteras och används.

Så gott som samtliga chefer och pedagogiska ledare har gått en endagsutbildning på temat SiS värdegrund och etiska riktlinjer. Utbildningen ska bland annat skapa en samsyn om vår gemensamma värdegrund. Utbildningen innehöll både teoretiska och praktiska avsnitt. Deltagarna fick göra en värderingsövning som följdes av diskussioner om etiska dilemman som hämtats från verksamheten, bland annat i fokusgrupper med personal och ungdomar. Övningen är ett sätt att konkretisera SiS etik i vardagen och cheferna har i utbildningen fått ett verktyg att diskutera etiska dilemman med sina medarbetare.

Under hösten har ett ungdomshem prövat etisk handledning i sin ledningsgrupp. Gruppen har träffats under ledning av en filosof och etiker från Örebro universitet. Deltagarna har tyckt att handledningen varit mycket värdefull och metoden kommer att prövas i större skala inom SiS.

## Kompetensutveckling

### Normering av personalens expertis och yrkeskunnande

Inom myndigheten pågår ett systematiskt utvecklingsarbete för att utveckla, säkra och följa upp kvaliteten i våra tjänster och insatser. Av SiS strategiska plan 2010–2012 framgår att all vård och behandling ska kvalitetssäkras. Detta ska bland annat ske genom normering av personalens expertis och yrkeskunnande. Vi arbetar för att höja utbildnings- och kompetensnivån bland medarbetarna. Att rekrytera medarbetare med rätt kompetens, och kunna behålla och utveckla kompetens är nödvändiga grunder i kompetensförsörjningsarbetet.

SiS har tagit fram riktlinjer med kompetenskrav för befattningarna institutionschef och avdelningsföreståndare. Riktlinjerna reglerar främst de formella akademiska kraven. Krav på ett etiskt professionellt förhållningssätt regleras via SiS etiska riktlinjer.

### Baskurs för nyanställda medarbetare

Under året har en baskurs för nyanställda medarbetare tagits fram. En kursomgång har genomförts i varje region. Baskursen ska säkerställa att alla nyanställda medarbetare får en systematisk introduktion i sin anställning. Efter genomgången baskurs ska medarbetaren känna till SiS uppdrag och roll som en del av socialtjänsten, ha diskuterat och reflekterat över etiska dilemman, ha kännedom om den lagstiftning som styr SiS uppdrag och ha kännedom om innebörden av vård och behandling av hög kvalitet.

### Interna utbildare och handledare

Andra exempel på genomförda aktiviteter för att säkerställa kompetens är fortsatt utbildning av interna utbildare i olika evidensbaserade metoder. Vi har i dag en grupp medarbetare som utbildar kollegor i bland annat ART, MI och ÅP. Inom området självmordsprevention har några psykologer fått särskild utbildning för att kunna fungera som handledare och rådgivare i respektive regioner.

*Vårt mål är att vara känd som en expertorganisation*

## SiS personal

Året har, liksom föregående år, präglats av ansträngningar för att få en ekonomi i balans. Flera institutioner har arbetat med att anpassa personalresurserna till den rådande situationen. Det anställningsstopp som infördes 2009 upphävdes i oktober 2010 för västra, norra och södra regionen. För mälardalsregionen upphörde anställningsstoppet i december. Under året avvecklades verksamheten vid Håkanstorps ungdomshem. Ungdomshemmen Sirius, Klockbacka och Bärby slogs ihop. Högantorps verksamhet har flyttat till Rebecka LVU. LVM-hemmen Östfora och Ekebylund har slagits samman till en enhet. Som en följd av dessa omstruktureringar har cirka 90 medarbetare sagts upp.

**TABELL 10** SIS STÖRSTA PERSONALGRUPPER OCH INSTITUTIONSCHEFER

Befattningsbenämning	2006	2007	2008	2009	2010
Behandlingsassistent	2 002	1 912	2 054	1 948	1872
Lärare	181	176	187	181	142
Avdelningsföreståndare	132	132	136	132	133
Biträdande avdelningsföreståndare	79	83	77	76	77
Sjuksköterska	93	90	83	84	80
Behandlingssekreterare	76	80	99	99	90
Psykolog	55	55	68	61	64
Institutionschef	43	42	43	42	37

Källa: Palasso

**TABELL 11** ANTAL ÅRSARBETSKRAFTER

2006	2007	2008	2009	2010
2 734	2 773	2 880*	2 855	2719

Källa: Palasso

\*År 2008 redovisades 2803 årsarbetskrafter. En förnyad mätning visar att antalet uppgick till 2880.

**TABELL 12** PERSONALOMSÄTTNING, PROCENT

2006	2007	2008	2009	2010
4,10	6,10	5,30	3,13	2,33

Källa: Palasso



**TABELL 13** MEDELÅLDER FÖR MÅNADSANSTÄLLD PERSONAL (ÅR)

	2006	2007	2008	2009	2010
Män	44,2	45,8	44,6	45,3	46,3
Kvinnor	43,8	44,7	43,6	44,6	45,5
<b>Totalt</b>	<b>44</b>	<b>45,3</b>	<b>44,1</b>	<b>45</b>	<b>45,9</b>

Källa: Palasso

**TABELL 14** KÖNSFÖRDELNING FÖR MÅNADSANSTÄLLD PERSONAL, PROCENT

	2006	2007	2008	2009	2010
Andel män	54,3	52,5	52,4	52,3	53,2
Andel kvinnor	45,7	47,5	47,6	47,7	46,8

Källa: Palasso

### Sjukfrånvaron

Vi har under en längre tid målmedvetet arbetat med att minska framförallt långtidssjukfrånvaron. Under året steg sjukfrånvaron med 0,13 procentenheter, från 6,15 till 6,28 procent. Ökningen återfinns inom korttidssjukfrånvaron medan andelen långtidssjuka är oförändrat.

**TABELL 15** SJUKFRÅNVARO I PROCENT AV ORDINARIE TID

	2006	2007	2008	2009	2010
Total sjukfrånvaro	8,29	8,52	7,15	6,15	6,24
varav andel långtidssjuka (60 dagar eller mer)	5,71	5,76	4,34	3,29	3,21
varav andel korttidssjuka (59 dagar eller färre)	2,58	2,76	2,81	2,86	3,03
Kvinnor	8,99	8,87	7,89	6,67	6,66
Män	7,7	8,21	6,49	5,70	5,88
Alla yngre än 30 år	4,11	3,78	4,01	4,17	3,61
Alla mellan 30 och 49 år	7,74	7,57	6,61	6,07	6,00
Alla 50 år och äldre	10,21	11,18	8,77	6,68	7,06
Missbruksvård	9	9,8	8,23	7,01	7,10
Ungdomsvård	8,43	8,39	7,09	6,08	6,31

Källa: Palasso

I siffrorna för ungdomsvård ingår också den slutna ungdomsvården.

### SiS arbetsmiljöarbete

Under året har majoriteten av myndighetens chefer gått en intern arbetsmiljöutbildning. Vi har tagit fram en tydlig modell för uppgiftsfördelningar inom arbetsmiljöarbetet. Som en följd av detta har de tidigare uppgiftsfördelningarna reviderats. Ett antal av myndighetens handlingsplaner har setts över, exempelvis den som rör krisarbete.

Antalet rapporterade incidenter om hot och våld har minskat inom ungdomsvården men ökat kraftigt inom missbruksvården. En trolig förklaring kan vara den höga beläggningen under året.

**TABELL 16** ANTAL RAPPORTERADE INCIDENTER OM HOT OCH VÅLD

	2006	2007	2008	2009	2010
Ungdomsvård	359	459	558	645	638
Missbruksvård	121	165	202	142	238
<b>Totalt</b>	<b>480</b>	<b>624</b>	<b>760</b>	<b>787</b>	<b>876</b>

Källa: Palasso

I siffrorna för ungdomsvården ingår även sluten ungdomsvård.

**TABELL 17** ANTAL RAPPORTERADE ARBETSSKADOR

	2006	2007	2008	2009	2010
Ungdomsvård	84	52	64	61	73
Missbruksvård	33	24	26	21	33
<b>Totalt</b>	<b>117</b>	<b>76</b>	<b>90</b>	<b>82</b>	<b>106</b>

Källa: Palasso

I siffrorna för ungdomsvården ingår även sluten ungdomsvård.

# Säkerhet

Vårt säkerhetsarbete har fått ett tydligt innehåll och struktur. Policyn för säkerhetsarbetet har kompletterats med riktlinjer för det personnära säkerhetsarbetet, det vill säga säkerheten för ungdomar och klienter och för personal. Nya riktlinjer har också tagits fram för myndighetens beredskap för insatser vid allvarliga händelser och kriser.

Riktlinjerna för det personnära säkerhetsarbetet förtydligar vilka utbildningar, övningar och rutiner som ska genomföras och hur ofta. De utbildningar som ska genomföras regelbundet för alla medarbetare i det direkta klientarbetet är:

- Konflikthanteringsprogrammet No power no lose (NPNL)
- Brandskydd
- Första hjälpen – Hjärt-/lungräddning
- Självmordsprevention

I riktlinjerna finns också en beskrivning av dynamisk säkerhet, som innebär balans mellan olika samverkande faktorer för en trygg och säker miljö. Det är först när dessa faktorer finns på plats som man lagt grunden till ett bra säkerhetsarbete. Läger man exempelvis för mycket energi på enbart teknisk säkerhet eller på goda relationer finns risken att säkerhetsarbetet kantrar.

Utvecklingen av säkerhetsarbetet sker i nära samarbete med chefer i verksamheten. Tryggheten och säkerheten vid institutionerna diskuteras regelbundet i regionala ledningsgrupper och chefer vid institutionerna har utbildats i SiS säkerhetsarbete.

Ett särskilt arbete har genomförts för att höja kvaliteten och genomförandefrekvensen i utbildningarna i konflikthantering. Vi reviderar och dokumenterar konflikthanteringsprogrammet NPNL.

# Miljö

De miljömål som SiS har fastställt syftar till att motverka miljöpåverkan inom de områden där myndigheten har störst miljöbelastning. Arbetet med att uppfylla målen sker som en integrerad del av den samlade verksamhetsplaneringen. Miljöarbetet blir på så sätt en naturlig del av verksamheten.

Under året fattade ledningen beslut om riktlinjer för miljöledning och en policy för miljöarbetet. Miljöledningssystemet förtydligar de processer som styr miljöarbetet.

Vi har ett återrapporteringskrav om vårt miljöarbete och rapporterar årligen:

- om miljöledningsarbetet till Naturvårdsverket och regeringen
- om trafik- och miljöarbete för myndighetens fordon till Transportstyrelsen
- om arbetet med att minska energiförbrukningen till Energimyndigheten.

Under året har vi upphandlat grön el och miljövänliga kemisk-tekniska artiklar. Vidare har en utbildning i miljöledningsarbete tagits fram som all personal ska gå år 2011. Vi har gjort en uppföljning av all energiförbrukning inom myndigheten.

Arbetet med att ta fram riktlinjer för verksamhetens miljöarbete är inriktat på energi, transporter, avfall, livsmedel och kemikalier.

# Rapporter

## Forskningsrapporter

<b>Nr</b>	<b>Titel</b>	<b>Författare</b>
<b>2010</b>		
I 2010	"Det känns som jag inte har haft nåt riktigt liv än"	Inga Tidefors
<b>2009</b>		
5 2009	Vårdkedja för ungdomar eller professionella?	Goran Basic, Joakim Thelander, Malin Åkerström
4 2009	En påtvingad relation?	Leila Billquist, Anette Skårner
3 2009	Konflikthantering i ungdomsvård ur ett sociologiskt perspektiv	David Wästerfors
2 2009	Att utveckla läs- och skrivförmågan bland elever på särskilda ungdomshem	Idor Svensson
I 2009	Femårsuppföljning. Kvinnor vårdade på Lundens ungdomshem och LVM-hem	Mats Fridell, Johan Billsten, Irène Jansson, Rickard Amylon
<b>2008</b>		
2 2008	Ungas delaktighet. Exemplet institutionsvård	Titti Mattson
I 2008	Kön och behandling inom tvångsvård	Leili Laanemets, Arne Kristiansen

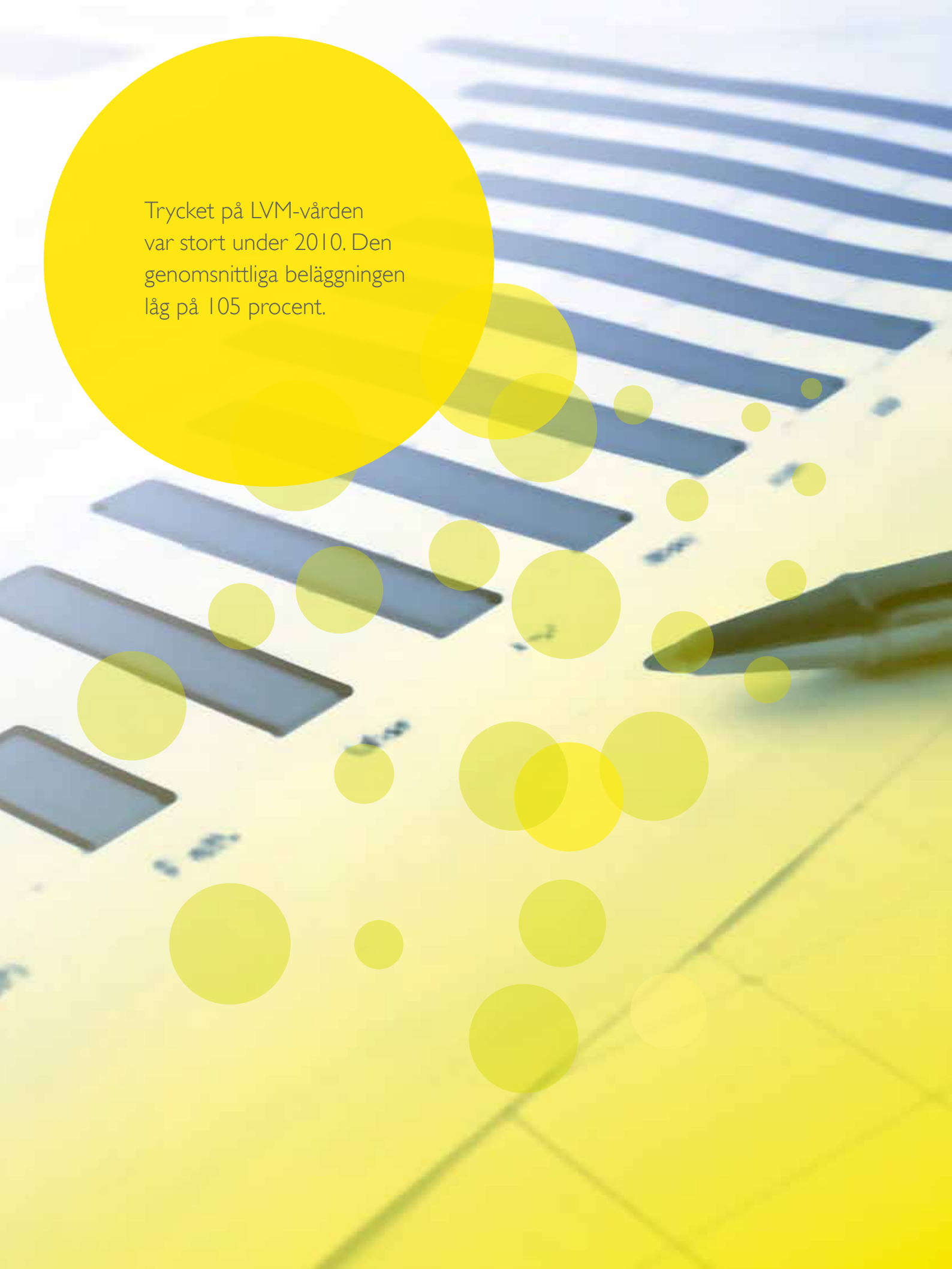
## SiS följer upp och utvecklar

Nr	Titel	Författare
<b>2010</b>		
2/10	Återfall i brott bland ungdomar dömda till fängelse respektive sluten ungdomsvård	Tove Pettersson
1/10	Etnicitet i ungdomsvården	Goran Basic
<b>2009</b>		
1/09	Att arbeta på enkönade eller blandade avdelningar	Tove Pettersson
<b>2008</b>		
4/08	Att starta ett program. Första stegen i arbetet med SiS-Komet	Lisa Ponnert, Kerstin Svensson
3/08	Ett kontrakt för livet	Ali Hajighasemi
2/08	MTFC. Ett evidensbaserat manualstyrt behandlingsprogram	Lotta Højman, Nick Dovik
1/08	Det slutna tjejrummet. Missbrukande flickor i tvångsvård	Karin Trulsson

## Övrig publikation

BiB 2010 Bedömningsinstrument inom behandling och forskning för missbruks- och beroendevård.

Bengt-Åke Armelius, Berit Bihlar, Claudia Fahlke, Mats Fridell, Lova Hillarp Katz, Therese Reitan (red).



Trycket på LVM-vården  
var stort under 2010. Den  
genomsnittliga beläggningen  
låg på 105 procent.

# Fakta i korthet

Uppgifterna i detta avsnitt är hämtade från KIA.

## Ungdomsvård LVU, SoL

### BASFAKTA

	2006	2007	2008	2009	2010
Genomsnittlig platsbeläggning*	88 %	87 %	91 %	88 %	92%**
Enskilda individer som skrevs in, pojkar	701	693	721	814	782
Enskilda individer som skrevs in, flickor	444	408	413	400	386
Antalet inskrivningar, LVU, pojkar	805	788	828	910	866
Antalet inskrivningar, LVU, flickor	506	456	459	460	439
Antalet inskrivningar, frivillig vård, pojkar	65	53	44	62	52
Antalet inskrivningar, frivillig vård, flickor	35	19	30	21	22
Medelålder	16,6	16,5	16,7	16,7	16,7
Medelålder pojkar	16,8	16,6	16,8	16,8	16,8
Medelålder flickor	16,3	16,3	16,6	16,5	16,6

\*Inkluderar samtliga ungdomar, även LSU

\*\* På grund av omorganisationen under året baseras beläggningen år 2010 på genomsnittligt antal platser jämfört med tidigare år då beläggningen är baserad på fastställda platser.

### VÄNTETIDER INOM UNGDOMSVÅRDEN (LVU), PROCENT

	2006	2007	2008	2009	2010
Placering omgående	77	76	69	88	70
Placering inom en vecka	92	92	90	96	92
Flickor omgående	80	70	63	90	88
Flickor inom en vecka	93	91	89	97	97
Pojkar omgående	76	79	72	87	61
Pojkar inom en vecka	92	93	91	95	89



ANDEL UNGDOMAR SOM PLACERATS I ENLIGHET MED NÄRHETSPRINCIPEN<sup>4</sup>, LVU OCH SoL

	2006*	2007	2008	2009	2010
Flickor	58	64	59	65	63
Pojkar	59	68	58	66	64
<b>Totalt</b>	<b>58</b>	<b>67</b>	<b>59</b>	<b>65</b>	<b>64</b>

\*Uppgifterna år 2006 är inte jämförbara med senare år på grund av en ny regionindelning i juli 2007.

## Sluten ungdomsvård, LSU

BASFAKTA

	2006	2007	2008	2009	2010
Enskilda individer som togs in, pojkar	81	76	73	84	76
Enskilda individer som togs in, flickor	2	5	3	1	3
Antalet intagningar, pojkar	82	76	73	84	76
Antalet intagningar, flickor	2	5	3	1	3
Medelålder	17,7	17,7	17,6	17,6	17,6
Medelålder pojkar	17,7	17,6	17,5	17,6	17,7
Medelålder flickor	16,9	17,8	19,3	17,7	16,7
Genomsnittlig strafftid vid intagning, månader	9,2	10,3	8,5	9,1	10,1
Genomsnittlig strafftid vid intagning, månader, pojkar	9,2	10	8,7	9,1	10,2
Genomsnittlig strafftid vid intagning, månader, flickor	9	15,6	1	8	8

ANTAL AVVIKNINGAR, EFTER VARIFRÅN AVVIKNINGEN SKEDDE RESPEKTIVE ANTAL DYGN DEN UNGE VARIT AVVIKEN, LSU

	2006	2007	2008	2009	2010
<i>Varifrån avvikningen skett</i>					
Avvikningar från institution eller institutionsområde	13	4	3	8	7
Avvikningar från bevakad permission	9	2	2	3	1
Avvikningar från obevakad permission	9	5	3	4	10
<i>Avvikningsdygn</i>					
Åter samma dag	7	3	3	7	4
1–7 dygn	10	4	2	3	5
8–14 dygn	1	1	2	1	
15 dygn eller fler	10	2	1	4	4
Ej åter inom kalenderåret	3	1			5
<b>Totalt antal avvikningar</b>	<b>31</b>	<b>11</b>	<b>8</b>	<b>15</b>	<b>18</b>

<sup>4</sup>Med närhetsprincipen avses att ungdomarna ska vårdas på en institution belägen inom samma SiS-region som sin hemkommun. SiS är indelat i fyra regioner som täcker hela landet.

## Missbruksvård, LVM

### BASFAKTA

	2006	2007	2008	2009	2010
Genomsnittlig platsbeläggning*	-	99%	93%	88%	105%
Enskilda individer som togs in, män	754	716	694	705	705
Enskilda individer som togs in, kvinnor	366	380	357	334	337
Antalet intagningar, LVM, män	706	724	685	701	733
Antalet intagningar, LVM, kvinnor	353	368	331	315	341
Antalet intagningar, frivillig vård, män	215	132	171	203	105
Antalet intagningar, frivillig vård, kvinnor	78	76	90	87	73
Medelålder	42	41	42	42	41
Medelålder män	44	43	43	43	42
Medelålder kvinnor	39	39	40	40	39
Andel av intagningar med stöd av LVM som var omedelbara omhändertaganden enl 13 § LVM	80%	79%	81%	82%	82%

\*Jämförbar uppgift är inte tillgänglig för 2006. 2007 redovisas ett genomsnitt av perioden juli t.o.m. december. På grund av omorganisationen under året baseras beläggningen år 2010 på genomsnittligt antal platser jämfört med tidigare år då beläggningen är baserad på fastställda platser.

### ANTAL AVVIKNINGAR EFTER VARIFRÅN AVVIKNINGEN SKEDDE OCH VÅRDAVBROTT, DET VILL SÄGA AVVIKNINGAR FRÅN § 27 LVM

	2006	2007	2008	2009	2010
<i>Varifrån avvikningen skett</i>					
Avvikning från institution eller institutionsområde.	212	229	198	163	178
Avvikning från personal vid bevakad vistelse utanför institutionen.	139	146	142	115	187
Återkommer ej enligt plan för obevakad vistelse utanför institutionen.	100	121	87	49	65
<b>Totalt antal avvikningar</b>	<b>451</b>	<b>496</b>	<b>427</b>	<b>327</b>	<b>430*</b>
Vårdavbrott, endast tillämplig vid § 27 LVM.	477	521	456	372	395

\*I slutet av året infördes möjligheten att registrera avvikning från vård inledd på sjukhus, dessa ingår för jämförbarhetens skull inte i redovisade uppgifter.

## Särskilda befogenheter

ANTAL VÅRDAD E PERSONER, VARAV PERSONER SOM AVSKILTS, ANTAL AVSKILJNINGAR OCH GENOMSNITTLIG TID I AVSKILJNING, (TIMMAR, MINUTER)

	2006	2007	2008	2009	2010
<b>LVU</b>					
Antal vårdade personer	1450	1448	1497	1566	1512
Antal personer som avskildes	261	255	262	213	208
Antal avskiljningar	831	890	969	908	690
Genomsnittlig tid i avskiljning (tim, min)	4,58	4,49	4,09	2,40	1,31
<b>LSU</b>					
Antal vårdade personer	157	146	132	132	140
Antal personer som avskildes	28	16	21	22	21
Antal avskiljningar	63	39	43	57	41
Genomsnittlig tid i avskiljning (tim, min)	9,11	7,44	7,50	5,43	3,33
<b>LVM</b>					
Antal vårdade personer	1354	1405	1341	1265	1362
Antal personer som avskildes	83	73	58	43	50
Antal avskiljningar	162	144	126	93	119
Genomsnittlig tid i avskiljning (tim, min)	4,19	5,07	4,33	3,05	2,27

ANTAL OCH ANDEL AVSKILJNINGAR EFTER AVSKILJNINGENS LÄNGD, FÖRDELAT PÅ ÄRENDETYP OCH ÅR

År	< 6 tim		6–11,9 tim		12–15,9 tim		16–19,9 tim		20 tim <		Totalt	
	Antal	Procent	Antal	Procent	Antal	Procent	Antal	Procent	Antal	Procent	Antal	Procent
<b>LVU</b>												
2006	609	73	113	14	43	5	32	4	34	4	831	100
2007	663	74	109	12	46	5	30	3	42	5	890	100
2008	764	79	95	10	44	5	36	4	30	3	969	100
2009	805	89	52	6	19	2	13	1	19	2	908	100
2010	661	96	19	3	8	1	1	0	1	0	690	100
<b>LSU</b>												
2006	27	43	15	24	12	19	4	6	5	8	63	100
2007	20	51	7	18	6	15	5	13	1	3	39	100
2008	26	60	2	5	7	16	3	7	5	12	43	100
2009	37	65	8	14	6	11	2	4	4	7	57	100
2010	32	78	5	12	4	10	0	0	0	0	41	100
<b>LVM</b>												
2006	127	78	16	10	8	5	5	3	6	4	162	100
2007	107	74	17	12	5	3	8	6	7	5	144	100
2008	98	78	7	6	10	8	9	7	2	2	126	100
2009	82	88	5	5	4	4	1	1	1	1	93	100
2010	106	89	11	9	1	1	1	1	0	0	119	100

## ANTAL BESLUT OM SÄRSKILDA BEFOGENHETER VID SIS INSTITUTIONER PER VERKSAMHET OCH ÅR – LVU

	2006			2007			2008				2009			2010		
	Flickor	Pojkar	Totalt	Flickor	Pojkar	Totalt	Flickor	Pojkar	Totalt	Flickor	Pojkar	Totalt	Flickor	Pojkar	Totalt	
Beslut om besöks- inskränkningar enl 15 a § LVU	2	6	8	8	9	17	44	0	44	27	1	28	15	9	24	
Beslut om telefon- inskränkningar enl 15 a § LVU	28	23	51	20	52	72	10	26	36	57	25	82	35	49	84	
Beslut om vård på läsbar enhet enl 15 b § LVU	701	1250	1951	750	1170	1920	764	1327	2091	709	1388	2097	621	1340	1961	
Beslut om vård i enskildhet påbörjas enl 15 b § LVU	154	192	346	153	190	343	176	306	482	162	335	497	147	338	485	
Beslut om att hållas i avskildhet enl 15 c § LVU	303	528	831	334	556	890	315	654	969	321	587	908	240	450	690	
Beslut att omhän- derta egendom enl 16 § LVU	454	122	576	430	125	555	531	143	674	382	132	514	400	134	534	
Beslut om kroppsvisi- tation enl 17 § LVU	1358	2309	3667	1514	3113	4627	1238	3087	4325	1355	3760	5115	1181	3294	4475	
Beslut om yttlig kroppsbesiktning enl 17 § LVU	1281	2685	3966	1262	3604	4866	1376	3843	5219	1133	4505	5638	942	3647	4589	
Beslut att ta urin-/ blod-/utandprov enl 17 a § LVU	1210	3285	4495	1219	3545	4764	1227	2890	4117	923	2588	3511	685	2143	2828	
Beslut om kontroll av försändelse enl 19 § LVU	56	29	85	51	27	78	35	62	97	33	16	49	25	18	43	
Beslut om att förstöra el försälja omhändertagen egendom enl 20 § LVU	7	14	21	16	5	21	9	9	18	12	10	22	13	8	21	

## ANTAL BESLUT OM SÄRSKILDA BEFOGENHETER VID SIS INSTITUTIONER PER VERKSAMHET OCH ÅR – LSU

	2006			2007			2008			2009			2010		
	Flickor	Pojkar	Totalt	Flickor	Pojkar	Totalt	Flickor	Pojkar	Totalt	Flickor	Pojkar	Totalt	Flickor	Pojkar	Totalt
Beslut om vård i enskildhet påbörjas enl 14 § LSU	1	40	41	1	31	32	1	32	33	0	36	36	0	38	38
Beslut att omhändertaga egendom enl 15 § LSU	1	25	26	1	58	59	3	16	19	0	19	19	0	10	10
Beslut om kroppsvisitation enl 15 § LSU	4	1129	1133	4	1002	1006	17	817	834	4	1120	1124	2	589	591
Beslut om yttlig kroppsbesiktning enl 15 § LSU	10	966	976	6	1306	1312	17	1010	1027	0	1266	1266	1	731	732
Beslut om kontroll av försändelse enl 15 § LSU	0	12	12	1	12	13				0	2	2	0	7	7
Beslut om att förstöra el försälja omhändertagen egendom enl 15 § LSU	0	2	2	0	1	1							0	3	3
Beslut om besöksinskränkningar enl 16 § LSU	2	3	5	1	13	14	1	6	7	0	4	4	0	2	2
Beslut om telefoninskränkningar enl 16 § LSU	0	14	14	1	27	28	1	8	9	0	4	4	0	4	4
Beslut om att hållas i avskildhet enl 17 § LSU	1	62	63	0	39	39	2	41	43	0	57	57	0	41	41
Beslut att ta urin-/blod-/utandprov enl 18 a § LSU	9	462	471	4	651	655	10	400	410	1	314	315	0	210	210

ANTAL BESLUT OM SÄRSKILDA BEFOGENHETER VID SIS INSTITUTIONER PER VERKSAMHET OCH ÅR – LVM

	2006			2007			2008			2009			2010		
	Kvinna	Man	Total	Kvinna	Man	Total	Kvinna	Man	Total	Kvinna	Man	Total	Kvinna	Man	Total
Beslut att omhänderta egendom enl 31 § LVM	332	624	956	242	611	853	251	600	851	147	646	793	141	726	867
Beslut om kroppsvisitation enl 32 § LVM	560	1549	2109	517	1806	2323	541	1068	1609	450	775	1225	458	991	1449
Beslut om yttlig kroppsbesiktning enl 32 § LVM	660	1593	2253	586	1444	2030	600	1222	1822	480	1045	1525	536	1250	1786
Beslut att ta urin-/blod-/utandprov enl 32 a § LVM	1286	3856	5142	1198	4378	5576	1075	3377	4452	766	2013	2779	896	1974	2870
Beslut om besöksinskränkningar enl 33 a § LVM	2	0	2	0	1	1	0	4	4	1	2	3	4	20	24
Beslut om telefoninskränkningar enl 33 a § LVM	1	2	3	0	4	4	1	4	5	2	0	2	0	5	5
Beslut om vård på låsbar enhet enl 34 § LVM	791	1348	2139	699	1458	2157	690	1368	2058	589	1265	1854	698	1402	2100
Beslut om att hållas i avskildhet enl 34 § LVM	66	96	162	32	112	144	45	81	126	13	80	93	31	88	119
Beslut om vård i enskildhet påbörjas enl 34 § LVM	41	32	73	14	94	108	11	105	116	9	69	78	21	88	109
Beslut om kontroll av försändelse enl 35 § LVM	4	1074	1078	13	1119	1132	6	1091	1097	9	173	182	13	162	175
Beslut om att förstöra el försälja omhändertagen egendom enl 36 § LVM	225	306	531	108	148	256	115	104	219	66	104	170	91	149	240

# Sammanställning av väsentliga uppgifter

<b>Tkr</b>	<b>2006</b>	<b>2007</b>	<b>2008</b>	<b>2009</b>	<b>2010</b>
Beviljad låneram i Riksgäldskontoret	99 500	99 500	94 500	99 500	110 000
Utnyttjad låneram vid räkenskapsårets slut	69 902	83 023	87 785	79 843	63 930
Beviljad kontokredit hos Riksgäldskontoret	220 604	220 604	220 604	220 604	220 604
Maximalt utnyttjad kontokredit under året	106 054	0	0	142 646	161 878
Räntekostnader på räntekonto hos Riksgäldskontoret	161	0	0	376	166
Ränteintäkter på räntekonto hos Riksgäldskontoret	1 736	4 444	8 613	442	56
Avgiftsintäkter*	1 121 487	1 196 372	1 242 300	1 199 706	1 291 981
Enligt resultatbudget i regleringsbrev	1 045 000	1 129 000	1 164 944	1 210 000	1 145 804
Beviljad anslagskredit 09 06 001 Statens institutionsstyrelse	23 240	23 207	23 395	79 161	80 680
Utnyttjad anslagskredit 09 06 001 Statens institutionsstyrelse	0	0	0	60 539	47 786
Anslagssparande 09 06 001 Statens institutionsstyrelse	52 481	53 880	11 101	-60 539	-47 786
Intecknade belopp	2 058	0	0	0	0
Bemyndiganden	5 000	5 000	3 500	2 000	2 000
Antal årsarbetskrafter	2 734	2 773	2 880**	2 852	2 719
Medelantal anställda***	3 154	3 192	3 253	3 164	3 354
Driftkostnad per årsarbetskraft	667	698	707	687	781
Årets kapitalförändring	-14 916	-5 173	-5 031	0	0
Balanserad kapitalförändring	-160 699	-175 615	-180 787	0	0

\*) exklusive intäkter av bidrag

\*\*) År 2008 redovisades 2 803 årsarbetskrafter. Siffran i tabellen visar siffran som tagits fram vid en förnyad mätning.

\*\*\*) Fr.o.m. år 2010 redovisas medelantal anställda inkl. timanställda.



# Finansiell redovisning

(tkr)

## Resultaträkning

	2010	2009
<b>Verksamhetens intäkter</b>		
Intäkter av anslag	772 570	787 067
Intäkter av avg. & andra ers. (not 1)	1 291 981	1 199 706
Intäkter av bidrag (not 2)	96 702	9 743
Finansiella intäkter (not 3)	1 617	574
<b>Summa verksamhetens intäkter</b>	<b>2 162 870</b>	<b>1 997 090</b>
<b>Verksamhetens kostnader</b>		
Kostnader för personal (not 4)	-1 583 745	-1 480 253
Kostnader för lokaler	-311 817	-272 905
Övriga driftkostnader (not 5)	-228 194	-207 195
Finansiella kostnader (not 6)	-6 873	-2 453
Avskrivningar och nedskrivningar	-32 241	-34 284
<b>Summa verksamhetens kostnader</b>	<b>-2 162 870</b>	<b>-1 997 090</b>
<b>Verksamhetsutfall</b>		
<b>Transfereringar</b>		
Medel som erhållits från statsbudgeten för finansiering av bidrag	8 616	4 598
Medel som erhållits från myndigheter för finansiering av bidrag	7 573	38 255
Lämnade bidrag (not 7)	-16 189	-42 853
<b>Saldo transfereringar</b>	<b>0</b>	<b>0</b>

## Balansräkning

<b>Tillgångar</b>	<b>2010-12-31</b>	<b>2009-12-31</b>
<b>Anläggningstillgångar (not 8)</b>		
<b>Immateriella tillgångar</b>		
Rättigheter och andra immateriella anläggningstillgångar	140	0
<b>Summa immateriella tillgångar</b>	<b>140</b>	<b>0</b>
<b>Materiella tillgångar</b>		
Förbättringsutgifter på annans fastighet	22 151	32 745
Maskiner, inventarier, installationer mm	43 964	46 762
Pågående nyanläggningar	880	1 079
<b>Summa materiella tillgångar</b>	<b>66 995</b>	<b>80 586</b>
<b>Fordringar</b>		
Kundfordringar	161 862	157 584
Fordringar hos andra myndigheter (not 9)	26 030	20 060
Övriga fordringar	11 490	11 515
<b>Summa fordringar</b>	<b>199 381</b>	<b>189 160</b>
<b>Periodavgränsningsposter (not 10)</b>		
Förutbetalda kostnader	63 670	60 311
Upplupna bidragsintäkter	499	2 059
Övriga upplupna intäkter	162	0
<b>Summa periodavgränsningsposter</b>	<b>64 331</b>	<b>62 370</b>
<b>Avräkning med statsverket (not 11)</b>	<b>121 034</b>	<b>146 645</b>
<b>Summa tillgångar</b>	<b>451 882</b>	<b>478 761</b>

Balansräkning fortsätter på nästa sida

<b>Kapital och skulder</b>	<b>2010-12-31</b>	<b>2009-12-31</b>
<b>Myndighetskapital</b>		
Statskapital	35	53
<b>Summa myndighetskapital</b>	<b>35</b>	<b>53</b>
<b>Avsättningar</b>		
Avsättningar för pensioner och liknande förpliktelser (not 12)	38 838	31 630
<b>Summa avsättningar</b>	<b>38 838</b>	<b>31 630</b>
<b>Skulder mm</b>		
Lån i Riksgäldskontoret (not 13)	63 930	79 843
Räntekontokredit i Riksgäldskontoret (not 14)	59 476	133 476
Skulder till andra myndigheter (not 15)	34 212	32 766
Leverantörsskulder	51 997	37 349
Övriga skulder (not 16)	22 542	21 131
<b>Summa skulder</b>	<b>232 157</b>	<b>304 566</b>
<b>Periodavgränsningsposter (not 17)</b>		
Upplupna kostnader	180 411	134 107
Oförbrukade bidrag	411	8 184
Övriga förutbetalda intäkter	30	223
<b>Summa periodavgränsningsposter</b>	<b>180 851</b>	<b>142 513</b>
<b>Summa skulder och myndighetskapital</b>	<b>451 882</b>	<b>478 761</b>

## Anslagsredovisning

### REDOVISNING MOT ANSLAG ÅR 2010

Anslag	Ingående överföringsbelopp	Årets tilldelning enligt regleringsbrev	Utnyttjad del av medgivet överskridande	Indragning	Totalt disponibelt belopp	Utgifter	Utgående överföringsbelopp
09 06 001 Ramanslag	-60 539	806 796			746 257	-794 043	-47 786

### REDOVISNING MOT BEMYNDIGANDEN

Anslag/ Anslagsbenämning	Tilldelat bemyndigande	Ingående åtaganden	Utestående åtaganden	Utestående åtagandenas fördelning per år		
				2011	2012	2013
09 06 001 Ramanslag	2 000					

### Anslagskredit

SiS får utöver tilldelat anslagsbelopp disponera en anslagskredit på högst 80 680 tkr.

### Finansiering av anläggningstillgångar

Av låneramen på 110 000 tkr har SiS utnyttjat 63 930 tkr.

### Räntekonto

Saldot på räntekontot är -59 476 tkr. Kreditutrymmets storlek är 220 604 tkr.

### REDOVISNING MOT ANSLAG ÅR 2009

Anslag	Ingående överföringsbelopp	Årets tilldelning enligt regleringsbrev	Utnyttjad del av medgivet överskridande	Indragning	Totalt disponibelt belopp	Utgifter	Utgående överföringsbelopp
09 06 001 Ramanslag	11 101	791 607		-69 530	733 178	-793 717	-60 539
26 01 004 Övergångseffekter av kostnadsmissig avräkning			97 661		97 661	-97 661	
<b>Summa</b>	<b>11 101</b>	<b>791 607</b>	<b>97 661</b>	<b>-69 530</b>	<b>830 839</b>	<b>-891 378</b>	<b>-60 539</b>

## Tilläggsupplysningar

### Tillämpade redovisningsprinciper

Årsredovisningen är upprättad enligt förordning (2000:605) om årsredovisning och budgetunderlag

Redovisningen följer förordning (2000:606) om myndigheters bokföring.

Från och med 2009 avräknas den egna verksamheten kostnadsmissigt mot anslaget.

### Värdering av tillgångar och skulder

Tillgångar har värderats individuellt och tagits upp med de belopp som beräknas inflyta.

Värdering av skulder har skett till bokfört värde.

### Anläggningstillgångar

Inventarier och rättigheter med ett anskaffningsvärde på minst 20 tkr samt en ekonomisk livslängd om minst tre år upptas som anläggningstillgång i balansräkningen.

Förbättringsutgifter på annans fastighet är redovisade under anläggningstillgångar.

I posten anläggningstillgångar ingår redovisning av Kulturtillgångar vilken även ingår i posten Statskapital under rubriken Myndighetskapital. I posten anläggningstillgångar redovisas även pågående nyanläggningar.

### Periodiseringar

Beloppsgränsen för periodiseringar är 10 tkr.

Avsättning till kompetensutveckling och kompetensväxlingspengar har gjorts med belopp som motsvarar sänkningen av avgiften till Trygghetsstiftelsen, TA-medel.

### Brytdag

Brytdag för den löpande bokföringen av affärshändelser var den 10 januari 2011.

## Noter till resultaträkningen och balansräkningen

<b>not 1</b> Intäkter av avgifter och andra ersättningar	<b>2010-12-31</b>	<b>2009-12-31</b>
Vårdavgifter	1 270 654	1 187 824
Andra ersättningar	20 538	10 954
Realisationsvinst vid försäljning av anläggningstillgångar	789	928
	1 291 981	1 199 706

SiS hade inga intäkter av avgifter enligt 4§ avgiftsförordningen.

<b>not 2</b> Intäkter av bidrag	<b>2010-12-31</b>	<b>2009-12-31</b>
Stat	95 608	7 540
Övriga	1 094	2 204
	96 702	9 743

Årets ökning beror på beslut från Regeringen att ställa 89 800 000 kr till SiS förfo-  
gande. Medlen har använts till att omstrukturera verksamheten för att anpassa den  
till efterfrågan och för att utveckla förmågan att hantera fluktuationer i efterfrågan  
på vårdplatser.

<b>not 3</b> Finansiella intäkter	<b>2010-12-31</b>	<b>2009-12-31</b>
Ränteintäkter räntekonto Riksgäldskontoret	56	442
Övriga ränteintäkter	1 558	130
Övriga finansiella intäkter	3	2
	1 617	574

Årets ökning av ränteintäkter beror på kompletterande faktura från SPV som  
grundar sig på omräkning av pensionspremier.

<b>not 4</b> Kostnader för personal	<b>2010-12-31</b>	<b>2009-12-31</b>
Lönekostnader exkl sociala avgifter	-1 028 682	-1 019 072
Periodiserade lönekostnader exkl sociala avgifter	-18 969	1 224
Övriga personalkostnader	-528 885	-463 531
Pensionsavsättning inkl särskild löneskatt	-7 209	1 126
	-1 583 745	-1 480 253

Generaldirektörens lön inkl förmåner fastställs av regeringen. Generaldirektören omfattas av gällande kollektivavtal när det gäller pensionsförmåner. Därutöver finns inga andra avtalade framtida åtaganden.

Följande ersättningar och uppdrag har utgått under perioden:

	<b>Ersättningar till GD och insynsrådet år 2010</b>	<b>Uppdrag som styrelse- eller rådsledamot i andra statliga myndigheter eller i aktiebolag</b>
Ewa Persson Göransson (lön inkl förmåner som GD)	1 198	
Thomas K Andersson	4	Länstrafiken i Jämtlands län AB Norrtåg AB Landstingsbostäder i Jämtlands län AB Quan i Fåker AB
Åsa Börjesson	8	
Iván Czitrom	4	
Christer Engelhardt	4	
Birgitta Göransson	6	
Cecilia Magnusson	8	Bostads AB Poseidon Stiftelsen Chalmers tekniska högskola
Chatrine Pålsson Ahlgren	4	Statens Medicinsk-Etiska råd (SMER) Polisstyrelsen Kalmar län Rättsliga rådet Socialstyrelsen Inrynsrådet, länsstyrelsen Kalmar län Hälso- och sjukvårdens ansvarsnämnd (HSAN)
Chatarina Linder (personalrepresentant)		
Ulla Törnqvist (personalrepresentant)		
Per Hellstrand (personalrepresentant)		

För ledamöter som är utsedda av myndigheten redovisas endast uppdrag. Uppgifter om sjukfrånvaro finns i resultatredovisningen.

<b>not 5</b> Övriga driftkostnader	<b>2010-12-31</b>	<b>2009-12-31</b>
Övriga driftkostnader	-228 009	-206 944
Realisationsförlust vid försäljning av anläggningstillgångar	-185	-251
	-228 194	-207 195

<b>not 6</b> Finansiella kostnader	<b>2010-12-31</b>	<b>2009-12-31</b>
Ränta på lån hos Riksgäldskontoret	-1 539	-1 981
Räntekostnader räntekonto Riksgäldskontoret	-166	-376
Övriga räntekostnader	-5 170	-55
Övriga finansiella kostnader	1	-41
	-6 874	-2 453

Årets ökning av räntekostnader beror på kompletterande faktura från SPV som grundar sig på omräkning av pensionspremier.

<b>not 7</b> Lämnade bidrag	<b>2010-12-31</b>	<b>2009-12-31</b>
Bidrag till kommuner	-8 368	-37 285
Bidrag till landsting	-950	0
Bidrag till statliga myndigheter	-6 157	-4 862
Bidrag till ideella föreningar	-9	-6
Bidrag till övriga organisationer	-705	-700
	-16 189	-42 853

Minskningen av bidrag till kommuner beror på att projektet att stödja en förstärkt vårdkedja har upphört. Bidrag till universitet och högskolor ingår i posten bidrag till statliga myndigheter.



## Not 8 Anläggningstillgångar 2010-12-31

Inventarier och rättigheter med dels ett anskaffningsvärde på minst 20 Tkr, avseende en fungerande enhet, och dels en ekonomisk livslängd om minst tre år upptas som anläggningstillgång i balansräkningen.

Immateriella tillgångar avser rättigheter för mjukvara och licenser i datasystem.

### Avskrivningstider för anläggningstillgångar;

Övertaget från tidigare huvudmän	3 år
Datorer, Rättigheter	3 år
Transportmedel	5 år
Maskiner, Inventarier	5 år
Förbättringsutg annans fastighet	5 år

	Pågående nyanläggningar	Kulturtillgångar	Nyttjanderätter	Förbättringsutg på annans fastighet	Maskiner & teknisk utrustning	Inventarier	Datorer	Transportmedel	Övertaget från gamla huvudmän	TOTALT
<b>Anskaffningsvärden</b>										
Anskaffningar IB	1 079	53	7 261	142 978	19 629	75 692	28 413	62 971	5 694	343 771
Årets anskaffning	880		187	2 240	3 341	2 798	2 611	8 356		20 413
Årets utrang/försäljn	-1 079	-18		-2 265	-666	-3 100	-3 727	-5 703	-61	-16 618
Anskaffningar UB	880	35	7 448	142 954	22 305	75 390	27 297	65 623	5 633	347 565
Ack avskrivningar IB			-7 261	-110 233	-10 032	-60 126	-25 926	-43 914	-5 694	-263 185
Årets avskrivningar			-47	-12 806	-2 808	-6 523	-2 206	-7 852		-32 241
Årets avskr utrang/försäljn				2 236	515	2 992	3 725	5 466	61	14 996
Ack avskrivningar UB			-7 308	-120 803	-12 324	-63 656	-24 406	-46 300	-5 633	-280 430
<b>Bokfört värde</b>	880	35	140	22 151	9 981	11 734	2 891	19 324		
<i>Immat tillgångar</i>			140							140
<i>Förb.utg annans fastighet</i>				22 151						22 151
<i>Maskiner, inventarier mm</i>		35			9 981	11 734	2 891	19 324		43 964
<i>Pågående nyanläggningar</i>	880									880
										<b>67 136</b>

## Not 8 Anläggningstillgångar 2009-12-31

Inventarier och rättigheter med dels ett anskaffningsvärde på minst 10 Tkr, avseende en fungerande enhet, och dels en ekonomisk livslängd om minst tre år upptas som anläggningstillgång i balansräkningen.

Immateriella tillgångar avser rättigheter för mjukvara och licenser i datasystem.

### Avskrivningstider för anläggningstillgångar;

Övertaget från tidigare huvudmän	3 år
Datorer, Rättigheter	3 år
Transportmedel	5 år
Maskiner, Inventarier	5 år
Förbättringsutg annans fastighet	5 år

	Pågående nyanläggningar	Kulturtillgångar	Nyttjanderätter	Förbättringsutg på annans fastighet	Maskiner & teknisk utrustning	Inventarier	Datorer	Transportmedel	Övertaget från gamla huvudmän	TOTALT
<b>Anskaffningsvärden</b>										
Anskaffningar IB	5 732	53	7 261	138 819	10 050	75 348	32 590	67 523	6 940	344 314
Årets anskaffning	1 079			4 782	9 979	2 786	1 543	2 846		23 015
Årets utrang/försäljn	-5 732			-623	-399	-2 442	-5 719	-7 398	-1 246	-23 558
Anskaffningar UB	1 079	53	7 261	142 978	19 629	75 692	28 413	62 971	5 694	343 771
Ack avskrivningar IB			-7 248	-97 325	-8 181	-55 071	-29 050	-42 027	-6 940	-245 843
Årets avskrivningar			-13	-13 471	-2 250	-7 426	-2 585	-8 540		-34 284
Årets avskr utrang/försäljn				563	399	2 372	5 709	6 653	1 246	16 942
Ack avskrivningar UB			-7 261	-110 233	-10 032	-60 126	-25 926	-43 914	-5 694	-263 185
<b>Bokfört värde</b>	1 079	53		32 745	9 597	15 567	2 488	19 057		
<i>Immat tillgångar</i>										
Förb.utg annans fastighet				32 745						32 745
Maskiner, inventarier mm		53			9 597	15 567	2 488	19 057		46 762
Pågående nyanläggningar	1 079									1 079
										<b>80 586</b>

<b>not 9</b> Fordringar hos andra myndigheter	<b>2010-12-31</b>	<b>2009-12-31</b>
---	-------------------	-------------------

*Fordran hos andra myndigheter utgörs av:*

Momsfordringar	25 531	19 765
Övriga fordringar	499	295
	26 030	20 060

<b>not 10</b> Periodavgränsningsposter	<b>2010-12-31</b>	<b>2009-12-31</b>
--	-------------------	-------------------

**Förutbetalda kostnader**

*Förutbetalda kostnader icke statliga*

Hyror	55 122	54 102
Övrigt	8 548	6 209
	63 670	60 311

<b>Totalt förutbetalda kostnader</b>	63 670	60 311
--------------------------------------	--------	--------

<b>Upplupna bidragsintäkter</b>	499	2 059
---------------------------------	-----	-------

<b>Övriga upplupna intäkter</b>	162	0
---------------------------------	-----	---

Minskningen inom rubriken Upplupna bidragsintäkter avser bidrag från Partsrådet som är avslutat.

<b>not 11</b> Avräkning med statsverket	<b>2010-12-31</b>	<b>2009-12-31</b>
---	-------------------	-------------------

**Anslag i räntebärande flöde**

Ingående balans	60 539	-11 101
Anslagsmedel som tillförts räntekonto	-806 796	-889 268
Återbetalning av anslagsmedel	0	69 530
Redovisat mot anslag	794 043	891 378

**Fordran avseende semesterlöneskuld som inte har redovisats mot anslag**

Ingående balans	86 106	88 830
Årets minskning av fordran avseende semesterlöneskuld	-12 858	-2 724
Utgående balans	121 034	146 645

<b>not 12</b> Avsättningar för pensioner och liknande förpliktelser	<b>2010-12-31</b>	<b>2009-12-31</b>
Ingående avsättning	31 630	32 755
+ årets pensionskostnader	24 856	20 380
- årets pensionsutbetalning	-17 648	-21 505
Utgående avsättning	38 838	31 630

I posten Avsättningar för pensioner och liknande förpliktelser har gjorts avsättningar för sådana pensionsförpliktelser som myndigheten själv svarar för samt särskild löneskatt baserad på pensionsförpliktelsens storlek.

<b>not 13</b> Lån i Riksgäldskontoret	<b>2010-12-31</b>	<b>2009-12-31</b>
Beviljad låneram	110 000	99 500
Ingående balans	79 843	87 785
Nyupptagna lån	17 075	27 481
Årets amorteringar	-32 988	-35 424
Summa skuld till Riksgäldskontoret	63 930	79 843

#### **not 14** Räntekontokredit i Riksgäldskontoret

Enligt regeringsbeslut för år 2010 har SiS tillgång till ett räntekonto med kredit i Riksgäldskontoret. Kreditutrymmets storlek är 220 604 tkr

SiS hade under året en genomsnittlig månatlig fakturering på 105 888 tkr. Denna fakturering sker när motprestation har utförts vilket beräknas ge realt 45 dagars betalningsansånd. Detta förhållande gör att likviditeten försämras med motsvarande belopp.

<b>not 15</b> Skulder till andra myndigheter	<b>2010-12-31</b>	<b>2009-12-31</b>
<i>Balansposten består av</i>		
Premier till SPV, arbetsgivaravgift	26 034	24 221
Övriga skulder	8 178	8 545
	34 212	32 766

<b>not 16</b> Övriga skulder	<b>2010-12-31</b>	<b>2009-12-31</b>
<i>Övriga skulder</i>		
Preliminär skatt	22 154	20 548
Övriga skulder	388	584
	22 542	21 131

<b>not 17</b> Periodavgränsningsposter	<b>2010-12-31</b>	<b>2009-12-31</b>
<i>Upplupna kostnader</i>		
Semesterlöneskuld	62 653	61 211
Uppskattad löneskuld	4 310	0
Kompskuld	3 900	3 798
Skuld semestertillägg	1 980	2 008
Skuld lönekostnad	34 819	16 533
Upplupna kostnader	0	6 708
Upplupna kostnader statliga	376	476
Kompetensutveckling TA-medel	3 380	2 001
Övriga upplupna kostnader	21 154	2 852
Upplupna sociala avgifter	47 839	38 520
	180 411	134 107

<i>Oförbrukade bidrag</i>		
Bidrag från annan statlig myndighet	411	8 184
	411	8 184

<i>Övriga förutbetalda intäkter</i>		
Förutbetald utbildning	30	223
	30	223

Upplupna kostnader avseende omställning ingår i respektive post. Föregående års siffror har justerats.

Upplupna sociala avgifter ingår som egen rad i noten. Justering har skett av föregående års siffror.

# Intygande om intern styrning och kontroll

## Förbättringsområden

### **Processen för intern styrning och kontroll behöver vidareutvecklas.**

Under året har vi arbetat vidare med processen för intern styrning och kontroll. Ett förbättringsområde är att processen systematiseras och införs på alla nivåer, liksom uppföljningen av kontrollåtgärderna. Sammantaget är ändå min bedömning att den interna styrningen och kontrollen har gjort det möjligt att bedöma nivån på myndighetens risker.

### **Strategisk kompetensförsörjning**

Kompetenta medarbetare är en av grundförutsättningarna i SiS verksamhet. Vi arbetar för att höja utbildnings- och kompetensnivån bland medarbetarna. Att rekrytera medarbetare med rätt kompetens, och kunna behålla och utveckla kompetens är viktiga grunder i kompetensförsörjningsarbetet. Det innebär också att vi ser till att verksamheten har rätt resurser i förhållande till uppgiften så att vi bedriver en effektiv verksamhet. Arbetet har påbörjats under året med att ta fram en strategisk kompetensförsörjningsplan. Under 2011 fortsätter arbetet och vi planerar att ha kompetensförsörjningsplanen klar i slutet av året.

### **En transparent och tydlig budgetmodell som är anpassad efter SiS behov och förutsättningar**

SiS måste ha en budgetmodell som är anpassade efter myndighetens behov. Ett arbete har påbörjats under slutet av år 2010 för att utforma en ny budgetmodell. Arbetet kommer att pågå under våren 2011 och målet är att ha en ny budgetmodell inför VP/budgetprocessen 2012.

## Mitt ställningstagande

Jag intygar att årsredovisningen ger en rättvisande bild av verksamhetens resultat samt av kostnader, intäkter och myndighetens ekonomiska ställning.

Uppföljningen av de väsentligaste riskerna visar att vi på ett tillfredsställande sätt lever upp till de krav som ställs i myndighetsförordningen.

Jag bedömer vidare att brister avseende den interna styrningen och kontrollen vid myndigheten föreligger enligt följande punkter fram till dess effekterna av vidtagna åtgärder ger resultat:

- Processen för intern styrning och kontroll
- Strategisk kompetensförsörjning
- Tydlig budgetmodell anpassad efter SiS behov och förutsättningar

Stockholm den 21 februari 2011



Ewa Persson Göransson  
Generaldirektör

# Bilagor

## ÅTERRAPPORTERING

SiS ska i särskild rapport senast den första mars 2011 sammanfatta resultat och slutsatser av den forskning som erhållit stöd av SiS och som redovisas under år 2010. Myndigheten ska i en bilaga till årsredovisningen redovisa vilka forskningsprojekt som erhåller medel samt syftet med dessa projekt.

## SiS forskning och utveckling 2010

Forskningsprojekt	Syfte	Mottagare	Belopp (kr)
Samspel och följsamhet – om behandlingssamarbete och manualer (2007/0007)	Syftet är att studera hur samspelet mellan personal och ungdomar gestaltar sig på två avdelningar som arbetar med påverkansprogram, men med olika betoning på manualbaserade riktlinjer och på relationsskapande miljöterapi.	Rolf Holmqvist, Linköpings universitet	550 000
Betydelsen av etnicitet vid särskilda ungdomshem – en sociologisk undersökning (2007/0015)	Syftet är att urskilja vilken betydelse ungdomars etniska identitet ges i praxis av såväl ungdomar som personal på särskilda ungdomshem.	Malin Åkerström, Lunds universitet	560 000
En studie om etnicitet, kön, pojkar och unga män i institutionsbehandling (2007/0002)	Syftet är att utveckla kunskap om vilka föreställningar om etnicitet och kön som genomsyrar ungdomshemmens praktik och hur etnicitet och kön blir betydelsebärande i vården och behandlingen.	Sabine Gruber, Linköpings universitet	410 000
Domar i LVU- och LVM-mål En rättssäkerhetsstudie (2008/0010)	Syftet är att undersöka domstolspraxis ur rättssäkerhetsperspektiv angående LVU och LVM	Gustav Svensson, Göteborgs universitet	505 000
Ungdomsbrottslingar, skolan och lärande (2008/0007)	Syftet är att undersöka hur lärandesituationer kan arrangeras så att eleverna utvecklar intresse för skola och utbildning, blir motiverade för lärande och upplever meningsfullhet i studiesituationen.	Martin Hugo, Högskolan i Jönköping	700 000
Kampen om skolarbetet på särskilda ungdomshem (2008/0003)	Syftet är att öka kunskapen om undervisningens villkor och förutsättningar vid ungdomshemmen. När och hur hindras eller avbryts undervisningen? När och hur återupprättas eller fortskrider undervisningen?	David Wästerfors, Lunds universitet	570 000
Vägen från utredning till åtgärd (2009/0017)	Syftet är att studera hur utredningar som genomförs av SiS används i behandling på SiS särskilda ungdomshem eller av socialtjänsten. I projektet undersöks förväntningar och uppfattningar om utredningar samt den unges delaktighet i sammanhanget.	Verner Denvall, Linnéuniversitetet	750 000

Forstätter på nästa sida



<p>En randomiserad kontrollerad studie av en KBT-behandling i grupp med syfte att förbättra ungdomars psykosociala hälsa – specifikt psykisk ohälsa och missbruk (2009/0012).</p>	<p>Syftet är att testa förutsättningarna för att genomföra ACT (Acceptance and Commitment Therapy) inom SiS ungdomsvård och genomföra en testintervention vid ett urval institutioner.</p>	<p>Anders Tengström, KI/Stockholms läns landsting</p>	<p>950 000</p>
<p>Att kartlägga hur läs- och skrivsvårigheter inverkar på bedömningen av begåvning och andra kognitiva störningar i två sampel av inskrivna på LVM-hem och ungdomshem (2009/0012)</p>	<p>Syftet är att utreda läs- och skrivförmågan hos vuxna missbrukare och ungdomar som vistas på SiS institutioner. För dem som har svårigheter erbjuds en manualbaserad insats som ska träna ordidentifiering och läsförståelse samt öka motivationen för att skriva och läsa.</p>	<p>Idor Svensson, Linnéuniversitetet</p>	<p>750 000</p>
<p>Sexuellt risktagande bland tvångsomhändertagna ungdomar inom SiS – behovsanalys och modellkonstruktion (2009/0014)</p>	<p>Syftet är att fördjupa kunskapen om erfarenheter av och reflektioner kring risktagande bland tvångsomhändertagna ungdomar. Resultatet ska senare ligga till grund för utformandet av en undervisningsmodell i sex- och samlevnadsfrågor riktad till denna grupp ungdomar.</p>	<p>Sven-Axel Månsson, Malmö högskola</p>	<p>800 000</p>
<p>Effekter av kognitiv träning på skolprestation och självreglering av beteenden (2009/0018)</p>	<p>Syftet med projektet är att undersöka om träning av arbetsminnet för SiS ungdomar kan medföra bättre kognitiva och sociala funktioner, såsom ordidentifiering, läsförståelse, hörförståelse och matematik samt förbättrad uppgiftsorientering och självbild/självkänsla.</p>	<p>Bert Jonsson, Umeå universitet</p>	<p>950 000</p>
<p>Utvärdering av ART-behandling (2005/0065)</p>	<p>Syftet med studien är att utvärdera effekterna av behandlingsmetoden ART – Aggression Replacement Treatment.</p>	<p>Knut Sundell, Socialstyrelsen</p>	<p>112 404</p>

## SiS insynsråd och ledningsgrupp

### Insynsråd

Ewa Persson Göransson	Generaldirektör, ordförande
Cecilia Magnusson	Riksdagsledamot (M)
Chatrine Pålsson Ahlgren	Riksdagsledamot (KD)
Birgitta Göransson	Kriminalvårdsdirektör
Iván Czitrom	Ordförande för folkpartiet i Köping
Thomas K Andersson	Landstingsledamot (C), Jämtlands läns landsting
Christer Engelhardt	Riksdagsledamot (S)
Åsa Börjesson	Avdelningschef, Socialstyrelsen

### Fackliga representanter

Per Hellstrand	OFR
Catharina Linder	Saco
Ulla Thörnqvist	Seko

### SiS ledningsgrupp

Ewa Persson Göransson	Generaldirektör
Bengt Andersson	Regionchef Södra regionen
Åsa Hård af Segerstad	Chefsjurist och chef för avdelningen för juridik och IT
Jan-Eric Josefsson	Regionchef Västra regionen
Urban Lindberg	Direktör och chef för avdelningen för planering och ekonomi
Robert Stenbom	Regionchef Norra regionen
Jesper Svedberg	Regionchef Mälardalsregionen
Nils Åkesson	Direktör och chef för avdelningen för utveckling av vård och behandling

## Lagar, paragrafer och begrepp

LVM	Lagen (1988:870) om vård av missbrukare i vissa fall.
4 § LVM	En missbrukare ska få tvångsvård om han eller hon har ett fortgående missbruk av t ex alkohol eller narkotika och vårdbehovet inte kan tillgodoses på annat sätt. Samtidigt måste missbruket leda till att missbrukaren löper uppenbar risk att förstöra sitt liv, allvarligt skada sig själv eller närstående eller utsätta sin hälsa för allvarlig fara.
13 § LVM	Socialnämnden får besluta om ett omedelbart omhändertagande av en missbrukare om personen kan ges vård med stöd av LVM och om förvaltningsrättens beslut inte kan avvaktas på grund av att missbrukaren befaras skada sig själv eller närstående allvarligt. Detsamma gäller om missbrukarens hälsotillstånd antas att allvarligt försämrats, om han eller hon inte får omedelbar vård.
27 § LVM	SiS ska så snart det kan ske med hänsyn till den planerade vården besluta att den intagne ska vistas utanför LVM-hemmet för vård i annan form.
LVU	Lagen (1990:52) med särskilda bestämmelser om vård av unga.
LSU	Lagen (1998:603) om verkställighet av sluten ungdomsvård.
SoL	Socialtjänstlagen (2001:453).
ART	Behandlingsprogram med inslag av social färdighetsträning, ilskekontrollträning och moralutbildning.
Familjehem	Enskilt hem som på uppdrag av socialnämnden tar emot barn för stadigvarande vård och fostran eller vuxna för vård och omvårdnad och vars verksamhet inte bedrivs yrkesmässigt.
HVB-hem	Hem för vård eller boende avser ett hem inom socialtjänsten som tar emot enskilda för vård eller behandling i förening med ett boende.
Jämställdhetsintegrering	Jämställdhetsintegrering är den huvudsakliga strategi som används för att uppnå de jämställdhetspolitiska målen. Jämställdhetsintegrering innebär att beslut inom alla politikområden ska präglas av ett jämställdhetsperspektiv
KIA	SiS klient- och institutionsadministrativa system
KOMET	Manualbaserad föräldrautbildning som bygger på grundmomenten samvaro, kommunikation, problemlösning och kontrakt. Syftar till att förbättra relationerna inom familjen.

MI	Motiverande samtal. Behandlingsteknik som syftar till att hjälpa människor att förändra beteenden som till exempel missbruk av alkohol eller droger men även andra livsstilsfrågor.
MTFC	Multidimensional Treatment Foster Care. Behandlingsmodell som innebär att ungdomar placeras i halvprofessionella familjehem. Familjehemmet får regelbunden handledning av institutionen, de biologiska föräldrarna får egen terapi och ungdomarna får stöd av särskilda ungdomsterapeuter.
MultiFunc	En behandlingsmodell som utgår från den kunskapsöversikt, Institutionsbehandling av ungdomar (2003), som psykologen Tore Andreassen tagit fram på uppdrag av SiS, Centrum för utvärdering av socialt arbete, CUS (numera IMS), och norska barn- och familjedepartementet. Modellen prövas på två av SiS ungdomshem.
Palasso	HR- och lönesystem.
Utagerande	Person som låter besvikelse eller konflikt ta sig uttryck i aggressivt beteende.
Vårdkedja	Med vårdkedja avses: Sammanhängande vård som omfattar insatser inom ramen för institutionsvistelsen (LVU-, LSU- eller LVM-tiden) och insatser efter institutionsvistelsen. Vården ska utgå från en dokumenterad överenskommelse mellan den unge, socialtjänsten och institutionen. Överenskommelsen ska omfatta insatser under samt efter avslutad institutionsvistelse.
Återfallsprevention	Återfallsprevention (ÅP) är en behandlingsmetod för att hjälpa klienter att undvika återfall efter en inledd beteendeförändring. Återfallsprevention är en manualbaserad metod som utgår från kognitiv beteendeterapi, KBT. Metoden används vid flera olika problembeteenden som riskbruk och missbruk av alkohol och droger, spelberoende och ätstörningar. I återfallspreventiv behandling kartlägger klienten sina risksituationer för återfall, konsekvenserna av sitt problembeteende och övar sociala färdigheter som kan bli alternativ till problembeteendet.



Statens institutionsstyrelse SiS  
Box 16363, 103 26 Stockholm  
Telefon vx: 08-453 40 00  
Telefax: 08-453 40 50  
Besöksadress: Drottninggatan 29  
[www.stat-inst.se](http://www.stat-inst.se)